



The Daily Star

# বাংলাদেশ অলিম্পিয়াড

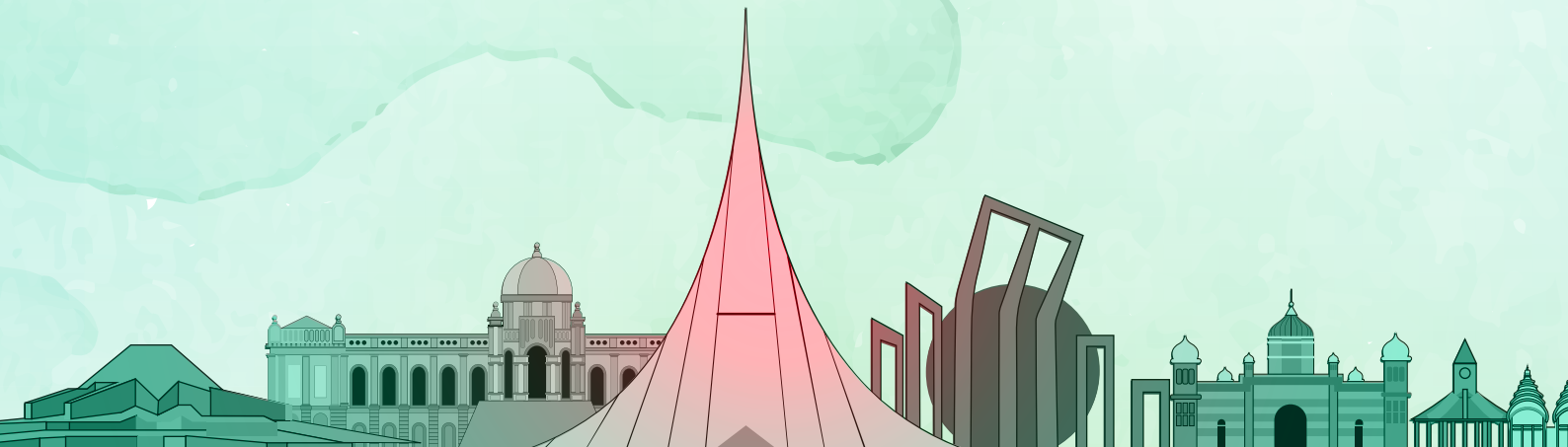
দেশকে চেনো, দেশকে জানো

SEASON-2

powered by

**ahz** | **UK**  
University  
Representative

প্রশ্ন ব্যাংক (শ্রেণী ৭-১০)





এই প্রশ্ন ব্যাংকটি শুধুমাত্র  
"দ্য ডেইলি স্টার বাংলাদেশ অলিম্পিয়াড"  
এর অংশগ্রহণকারীদের ব্যবহারের জন্য তৈরী করা হয়েছে।  
দ্য ডেইলি স্টারের অনুমতি ব্যতীত এটির মুদ্রণ বা  
ডিজিটাল মাধ্যমে প্রকাশ করা আইনত দণ্ডনীয়।

# ইতিহাস

১। বাংলায় কত বছরের পুরনো তাম্রযুগের ধ্বংসাবশেষ পাওয়া যায়?

ক। ২০০০

খ। ৩০০০

গ। ৪০০০

ঘ। ৫০০০

উত্তরঃ ৪০০০

২। শশাঙ্ক কোন যুগের রাজা ছিলেন?

ক। প্রাচীন যুগ

খ। মধ্য যুগ

গ। আধুনিক যুগ

ঘ। প্রাক আধুনিক যুগ

উত্তরঃ প্রাচীন যুগ

৩। মাৎস্যন্যায় কত বছর স্থায়ী ছিল?

ক। প্রায় ১৩০ বছর

খ। প্রায় ১৫০ বছর

গ। প্রায় ১০০ বছর

ঘ। প্রায় ১৮০ বছর

উত্তরঃ প্রায় ১৫০ বছর

৪। বাংলায় ইস্ট ইন্ডিয়া কোম্পানির শাসনের অবসান ঘটে কত সালে?

ক। ১৭৫৭

খ। ১৮৫৮

গ। ১৯৪৭

ঘ। ১৮৫৭

উত্তরঃ ১৮৫৮

৫। বঙ্গভঙ্গের সময় কোন দুটি অঞ্চল নিয়ে আলাদা রাজ্য গঠনের পরিকল্পনা করা হয়?

ক। পূর্ববঙ্গ ও পশ্চিমবঙ্গ

খ। পূর্ব বঙ্গ ও কলকাতা

গ। পূর্ববঙ্গ ও আসাম

ঘ। পূর্ববঙ্গ ও দার্জিলিং

উত্তরঃ পূর্ববঙ্গ ও আসাম

৬। পাল বংশের প্রথম রাজা কে?

ক। গোপাল

খ। ধর্মপাল

গ। মহীপাল

ঘ। শিশুপাল

উত্তরঃ গোপাল

৭। বাংলায় হাবশি শাসন শুরু হয় কত সালে?

ক। ১৪৮৪

খ। ১৪৮৫

গ। ১৪৮৬

ঘ। ১৪৮৭

উত্তরঃ ১৪৮৭

৮। মুঘল আমলে বাংলা কোনটির জন্য বিখ্যাত ছিল?

ক। ইলিশ

খ। পাট

গ। সিল্ক

ঘ। আম

উত্তরঃ সিল্ক

৯। বাংলার নবজাগরণ বলতে কি বুঝানো হয়?

ক। ব্রিটিশ শাসনের সমাপ্তি

খ। মধ্য যুগ থেকে আধুনিক যুগে প্রবেশ

গ। প্রাচীন যুগ থেকে আধুনিক যুগে প্রবেশ

ঘ। মুঘল শাসনের সমাপ্তি

উত্তরঃ মধ্য যুগ থেকে আধুনিক যুগে প্রবেশ

১০। নেতাজী সুভাষ বোসের প্রতিষ্ঠিত রাজনৈতিক দলের নাম কি?

ক। কংগ্রেস

খ। ফরওয়ার্ড ব্লক

গ। মুসলিম লীগ

ঘ। কমিউনিস্ট পার্টি

উত্তরঃ ফরওয়ার্ড ব্লক

১১। সুবাদার ইসলাম খান কত সালে ঢাকায় রাজধানী স্থাপন করেন?

ক। ১৫১০

খ। ১৫৬৬

গ। ১৬১০

ঘ। ১৬৬৬

উত্তরঃ ১৬১০

১২। চট্টগ্রামের নাম ইসলামাবাদ রাখেন কে?

ক। সম্রাট আওরঙ্গজেব

খ। শায়েস্তা খান

গ। ঙ্গসা খা

ঘ। আলীবর্দী খান

উত্তরঃ শায়েস্তা খান

১৩। বাংলাকে কোন মুঘল সম্রাট 'জান্নাতাবাদ' বলে ঘোষণা করেন?

- ক। আকবর  
খ। হুমায়ুন  
গ। শাহজাহান  
ঘ। বাবর

উত্তরঃ হুমায়ুন

১৪। বাংলায় ইউরোপীয় বণিকদের মধ্যে কারা প্রথম এসেছিলো?

- ক। ফরাসীরা  
খ। স্প্যানিশরা  
গ। ওলন্দাজরা  
ঘ। পর্তুগীজরা

উত্তরঃ পর্তুগীজরা

১৫। 'ছিয়াত্তরের মন্বন্তর' ইংরেজি কত সালে হয়েছিল?

- ক। ১৮৭৬  
খ। ১১৭৬  
গ। ১১৭০  
ঘ। ১৭৭০

উত্তরঃ ১৭৭০

১৬। কত সালে কার্জন হলের ভিত্তি প্রস্তর স্থাপন করা হয়?

- ক। ১৯০১  
খ। ১৯০৪  
গ। ১৯২১  
ঘ। ১৯৪৭

উত্তরঃ ১৯০৪

১৭। আলেক্সান্ডারের ভারতবর্ষ আক্রমণের সময় কোন শাসনামল ছিল?

- ক। গুপ্ত  
খ। মৌর্য  
গ। সেন  
ঘ। পাঠান

উত্তরঃ মৌর্য

১৮। কোন যুদ্ধের পর সম্রাট অশোক বৌদ্ধ ধর্ম গ্রহণ করেন?

- ক। পানিপথের যুদ্ধ  
খ। কলিঙ্গ যুদ্ধ  
গ। মারওয়ামী যুদ্ধ  
ঘ। সিন্ধু যুদ্ধ

উত্তরঃ কলিঙ্গ যুদ্ধ

১৯। বাংলায় নীল চাষ বিলুপ্ত হয় কোন সালে?

- ক। ১৮৬০  
খ। ১৮৯০  
গ। ১৮৭৮  
ঘ। ১৮৭৫

উত্তরঃ ১৮৬০

২০। পলাশীর প্রান্তর কোথায় অবস্থিত?

- ক। হুগলি  
খ। মেহেরপুর  
গ। নদীয়া  
ঘ। কলকাতা

উত্তরঃ নদীয়া

২১। পূর্ববাংলার কোথায় বিজয় সেন তার রাজধানী স্থাপন করেন?

- ক। বগুড়া  
খ। সোনারগাঁও  
গ। পাহাড়পুর  
ঘ। বিক্রমপুর

উত্তরঃ বিক্রমপুর

২২। সেন রাজ বংশের প্রথম রাজা কে?

- ক। বিজয় সেন  
খ। লক্ষ্মণ সেন  
গ। বল্লাল সেন  
ঘ। হেমন্ত সেন

উত্তরঃ বিজয় সেন

২৩। বাংলায় কররানীদের রাজধানী কোথায় ছিল?

- ক। লখনৌতি  
খ। কনৌজ  
গ। তাগা  
ঘ। পাটনা

উত্তরঃ তাগা

২৪। শের শাহ প্রবর্তিত নতুন তাম্র মুদ্রার নাম কি ছিল?

- ক। ইয়েন  
খ। রুপি  
গ। দিনার  
ঘ। দাম

উত্তরঃ দাম

২৫। মুর্শিদকুলী বাংলা সুবাকে কতটি মহলে ভাগ করেন?

- ক। ১৫৫০ টি  
খ। ১৪৬০ টি  
গ। ১৬৬০ টি  
ঘ। ১৭৭০ টি

উত্তরঃ ১৪৬০ টি

২৬। বাংলাকে রাষ্ট্র ভাষা হিসেবে স্বীকৃতি দেয়া হয় কবে?

- ক। ২৩ মার্চ, ১৯৫৬  
খ। ১৭ নভেম্বর, ১৯৯৯  
গ। ২১ ফেব্রুয়ারি, ১৯৫৬  
ঘ। ২৩ মার্চ, ১৯৫৩

উত্তরঃ ২৩ মার্চ, ১৯৫৬

২৭। বিপ্লবী ক্ষুদিরামকে ফাঁসি দেয়া হয় কত সালে?

- ক। ১৯০৮  
খ। ১৯১৪  
গ। ১৯০৬  
ঘ। ১৯১৭

উত্তরঃ ১৯০৮

২৮। মহাত্মা গান্ধীর প্রকৃত নাম কি?

- ক। মোহন দাস করম চাঁদ গান্ধী  
খ। মোহন চাঁদ করম দাস গান্ধী  
গ। করম চাঁদ মোহন দাস গান্ধী  
ঘ। করম চন্দ্র মোহন দাস গান্ধী

উত্তরঃ মোহন দাস করম চাঁদ গান্ধী

২৯। কুমিল্লার লালমাই থেকে কয়টি প্রাগৈতিহাসিক প্রত্নবস্তু আবিষ্কার করা হয়?

- ক। ২৩৪  
খ। ২৪৩  
গ। ১৩৪  
ঘ। ১৪৩

উত্তরঃ ২৩৪

৩০। প্রীতিলতা ওয়াদ্দেদার কার সহযোগী ছিলেন?

- ক। ক্ষুদিরাম  
খ। মাস্টারদা সূর্যসেন  
গ। প্রফুল্ল চাকী  
ঘ। বিনয়

উত্তরঃ মাস্টারদা সূর্যসেন

৩১। মহাকবি কালিদাস কার রাজদরবারে ছিলেন?

- ক। দ্বিতীয় চন্দ্রগুপ্ত  
খ। সমুদ্রগুপ্ত  
গ। প্রথম চন্দ্রগুপ্ত  
ঘ। গোপচন্দ্র

উত্তরঃ দ্বিতীয় চন্দ্রগুপ্ত

৩২। পুন্ড্রনগরীর ধ্বংসাবশেষ আবিষ্কার করেন কে?

- ক। আলেক্সান্ডার কানিংহাম  
খ। হাওয়ার্ড কার্টার  
গ। আর্থার ইভান  
ঘ। লুইস হিকি

উত্তরঃ আলেক্সান্ডার কানিংহাম

৩৩। 'বঙ্গ' শব্দটির উৎপত্তি কোন ভাষা থেকে?

- ক। অস্ট্রিক  
খ। সংস্কৃত  
গ। ফারসি  
ঘ। মৈথিলী

উত্তরঃ সংস্কৃত

৩৪। বেহলা-লখিন্দরের বাসরঘর কোথায় অবস্থিত?

- ক। সোনারগাঁ  
খ। মহাস্থানগর  
গ। পুন্ড্রনগর  
ঘ। হরিকেল

উত্তরঃ মহাস্থানগর

৩৫। গুপ্ত বংশের প্রতিষ্ঠাতা কে?

- ক। সমুদ্রগুপ্ত  
খ। চন্দ্রগুপ্ত  
গ। মহেন্দ্রগুপ্ত  
ঘ। কুমারগুপ্ত

উত্তরঃ চন্দ্রগুপ্ত

৩৬। ইবনে বতুতা তার ভ্রমণকাহিনীতে বাংলার কয়টি অঞ্চলের কথা উল্লেখ করেছেন?

- ক। তিনটি  
খ। চারটি  
গ। পাঁচটি  
ঘ। ছয়টি

উত্তরঃ চারটি

৩৭। সিলেটে শেখ জালাল উদ্দিনের সাথে কোন পর্যটকের দেখা হয়?

- ক। ইবনে বতুতা  
খ। হিউয়েন সাং  
গ। ফা হিয়েন  
ঘ। ইত সিং

উত্তরঃ ইবনে বতুতা

৩৮। ইবনে বতুতা কোন দেশের নাগরিক?

- ক। মিশর  
খ। ইরান  
গ। মরক্কো  
ঘ। তুরস্ক

উত্তরঃ মরক্কো

৩৯। চন্দ্র বংশের শ্রেষ্ঠ রাজা বলা হয় কাকে?

- ক। সমুদ্রচন্দ্র  
খ। শ্রীচন্দ্র  
গ। গোড়চন্দ্র  
ঘ। মহাবীরচন্দ্র

উত্তরঃ শ্রীচন্দ্র

৪০। হুন আক্রমণে বাংলার কোন সাম্রাজ্য ভেঙে পরে?

- ক। মৌর্য  
খ। গুপ্ত  
গ। পাল  
ঘ। সেন

উত্তরঃ গুপ্ত

৪১। কৈবর্ত্য বিদ্রোহ সংঘটিত হয় কোন আমলে?

- ক। সেন  
খ। পাল  
গ। গুপ্ত  
ঘ। মৌর্য

উত্তরঃ পাল

৪২। সীতাকোট বিহার এর সময়কাল কত?

- ক। সপ্তম ও অষ্টাদশ শতক  
খ। পঞ্চম ও ষষ্ঠ শতক  
গ। দ্বাদশ ও ত্রয়োদশ শতক  
ঘ। দ্বিতীয় ও তৃতীয় শতক

উত্তরঃ সপ্তম ও অষ্টাদশ শতক

৪৩। সীতাকোট বিহার কোন আমলে নির্মিত হয়?

- ক। সেন  
খ। গুপ্ত  
গ। পাল  
ঘ। মৌর্য

উত্তরঃ পাল

৪৪। সেন বংশের রাজা লক্ষ্মণ সেনের পিতার নাম কি?

- ক। বিজয় সেন  
খ। বল্লাল সেন  
গ। সামন্ত সেন  
ঘ। বীরসেন

উত্তরঃ বল্লাল সেন

৪৫। কৌলিন্য প্রথার বিস্তার ঘটান কে?

- ক। বিজয় সেন  
খ। বল্লাল সেন  
গ। সামন্ত সেন  
ঘ। বীরসেন

উত্তরঃ বল্লাল সেন

৪৬। লক্ষ্মণ সেন কত বছর বয়সে ক্ষমতা গ্রহণ করেন?

- ক। ৫৫  
খ। ৬০  
গ। ৬৫  
ঘ। ৭০

উত্তরঃ ৬০

৪৭। স্বামী বিবেকানন্দের পারিবারিক নাম কি?

- ক। সত্যেন্দ্রনাথ দত্ত  
খ। নরেন্দ্রনাথ দত্ত  
গ। বিবেকানন্দ দত্ত  
ঘ। বিহারীলাল দত্ত

উত্তরঃ নরেন্দ্রনাথ দত্ত

৪৮। বাঙালী জাতির প্রধান অংশ গড়ে উঠে কোন জাতিসত্তার মানুষের মাধ্যমে?

- ক। দ্রাবিড়  
খ। আর্য  
গ। মঙ্গোলীয়  
ঘ। অস্ট্রিক

উত্তরঃ অস্ট্রিক

৪৯। কোন গ্রন্থে সর্বপ্রথম 'বঙ্গ' শব্দটি পাওয়া যায়?

- ক। ঐতরেয় আরণ্যক  
খ। চর্যাপদ  
গ। মহাভারত  
ঘ। জঙ্গনামা

উত্তরঃ ঐতরেয় আরণ্যক

৫০। ধারণা করা হয়, প্রাচীন গৌড় জনপদের অন্তর্ভুক্ত ছিল-

- ক। মুর্শিদাবাদ  
খ। যশোর  
গ। ময়মনসিংহ  
ঘ। চট্টগ্রাম

উত্তরঃ মুর্শিদাবাদ

৫১। পাল শাসনামলে রচিত একটি কাব্য হলো-

- ক। গীতগোবিন্দ  
খ। মনসামঙ্গল  
গ। রামচরিতম  
ঘ। চণ্ডীমঙ্গল

উত্তরঃ রামচরিতম

৫২। তরাইনের প্রথম যুদ্ধ সংঘটিত হয় কত সালে?

- ক। ১১৯০  
খ। ১১৯১  
গ। ১১৮৮  
ঘ। ১১৮৯

উত্তরঃ ১১৯১

৫৩। সুলতান কুতুব উদ্দিন আইবেক কার ক্রীতদাস ছিলেন?

- ক। সম্রাট আকবর  
খ। শেরশাহ  
গ। বখতিয়ার খিলজী  
ঘ। মুহাম্মদ ঘুরী

উত্তরঃ মুহাম্মদ ঘুরী

৫৪। তৈমুর কত সালে ভারতবর্ষে অভিযান পরিচালনা করেন?

- ক। ১৩৯৬  
খ। ১৩৯৮  
গ। ১২৮৮  
ঘ। ১২৯৮

উত্তরঃ ১৩৯৮

৫৫। পানিপথের প্রথম যুদ্ধে বাবর কাকে পরাজিত করেন?

- ক। হিমু  
খ। ইব্রাহীম লোদী  
গ। তৈমুর  
ঘ। আহমদ শাহ

উত্তরঃ ইব্রাহীম লোদী

৫৬। শেষ মুঘল সম্রাটের নাম কি?

- ক। আওরঙ্গজেব  
খ। দ্বিতীয় আকবর  
গ। দ্বিতীয় বাহাদুর শাহ  
ঘ। দ্বিতীয় হুমায়ুন

উত্তরঃ দ্বিতীয় বাহাদুর শাহ

৫৭। গৌড় নগরীর নাম 'জান্নাতাবাদ' রাখেন কে?

- ক। আকবর  
খ। বাবর  
গ। হুমায়ুন  
ঘ। শাহজাহান

উত্তরঃ হুমায়ুন

৫৮। পাঠাগারের সিড়ি থেকে পড়ে কোন মুঘল সম্রাটের মৃত্যু হয়?

- ক। বাবর  
খ। আকবর  
গ। শাহজাহান  
ঘ। হুমায়ুন

উত্তরঃ হুমায়ুন

৫৯। আকবরের স্ত্রী যোধাবাই কোন জাতিগোষ্ঠীর মানুষ?

- ক। মারাঠী  
খ। রাজপুত  
গ। মারওয়ারি  
ঘ। বাঙালী

উত্তরঃ রাজপুত

৬০। সম্রাট শাহজাহানের স্ত্রী মমতাজ কত সালে মৃত্যুবরণ করেন?

- ক। ১৬২৮  
খ। ১৬৩১  
গ। ১৬৬৬  
ঘ। ১৬৭৮

উত্তরঃ ১৬৩১

৬১। নাদিরশাহ ভারতবর্ষ আক্রমণ করেন কার আমলে?

- ক। শাহজাহান  
খ। দ্বিতীয় বাহাদুর শাহ  
গ। মুহাম্মদ শাহ  
ঘ। আকবর

উত্তরঃ মুহাম্মদ শাহ

৬২। শেষ মুঘল সম্রাট বাহাদুর শাহ কে কোথায় নির্বাসিত করা হয়?

- ক। আন্দামান  
খ। রেঙ্গুন  
গ। লাহোর  
ঘ। বেইজিং

উত্তরঃ রেঙ্গুন

৬৩। কার শাসনামলে 'রামায়ণ' বাংলায় অনুবাদ করা হয়?

- ক। গিয়াসউদ্দিন আজম শাহ  
খ। সিকান্দার শাহ  
গ। লক্ষণ সেন  
ঘ। ধর্মপাল

উত্তরঃ গিয়াসউদ্দিন আজম শাহ

৬৪। কার পৃষ্ঠপোষকতায় মহাভারত বাংলায় রচিত হয়?

- ক। সিকান্দার শাহ  
খ। আলাউদ্দিন হুসাইন শাহ  
গ। মহীপাল  
ঘ। বিজয়সেন

উত্তরঃ আলাউদ্দিন হুসাইন শাহ

৬৫। গৌড়ের ছোট সোনা মসজিদ কার শাসনামলে নির্মিত হয়?

- ক। সিকান্দার শাহ  
খ। আলাউদ্দিন হুসাইন শাহ  
গ। গিয়াসউদ্দিন আজম শাহ  
ঘ। আলীবর্দী খাঁ

উত্তরঃ আলাউদ্দিন হুসাইন শাহ

৬৬। মেগাস্থিনিস কোন শাসনামলে উপমহাদেশে আগমন করেন?

- ক। পাল  
খ। গুপ্ত  
গ। মৌর্য  
ঘ। সেন

উত্তরঃ মৌর্য

৬৭। ফা হিয়েন ভারতে অবস্থানকালীন অভিজ্ঞতা নিয়ে কতটি গ্রন্থ রচনা করেন?

- ক। ৫ টি  
খ। ৬ টি  
গ। ৭ টি  
ঘ। ৮ টি

উত্তরঃ ৭ টি

৬৮। ইবনে বতুতার বাংলাদেশে আসার মূল উদ্দেশ্য কি ছিল?

- ক। ধর্ম প্রচার  
খ। হযরত শাহজালালের সাথে সাক্ষাৎ  
গ। ব্যবসা  
ঘ। ফখরউদ্দিন মোবারকের সাথে সাক্ষাৎ

উত্তরঃ হযরত শাহজালালের সাথে সাক্ষাৎ

৬৯। ইবনে বতুতার গ্রন্থের নাম কি?

- ক। রেহেলা  
খ। ইন্ডিকা  
গ। তরিক ই বাঙ্গালা  
ঘ। তারিখ ই মুবারক শাহী

উত্তরঃ রেহেলা

৭০। বার ভূঁইয়াদের পরাজিত করেন কোন মুঘল সুবেদার?

- ক। মীর জুমলা  
খ। ইসলাম খান  
গ। শায়েস্তা খান  
ঘ। কাসিম খান

উত্তরঃ ইসলাম খান

৭১। মগ ও পর্তুগিজ জলদস্যুদের বাংলাদেশ থেকে বিতারিত করেন কে?

- ক। মীর জুমলা  
খ। ইসলাম খান  
গ। শায়েস্তা খান  
ঘ। কাসিম খান

উত্তরঃ শায়েস্তা খান

৭২। ঢাকার নাম জাহাঙ্গীরনগর রাখেন কে?

- ক। মীর জুমলা  
খ। ইসলাম খান  
গ। শায়েস্তা খান  
ঘ। কাসিম খান

উত্তরঃ ইসলাম খান

৭৩। ঢাকার বড় কাটরা কে নির্মাণ করেন?

- ক। শাহ সুজা  
খ। ইসলাম খান  
গ। শায়েস্তা খান  
ঘ। কাসিম খান

উত্তরঃ শাহ সুজা

৭৪। সিরাজউদ্দৌলা কত তারিখে বাংলার সিংহাসনে বসেন?

- ক। ১০ মার্চ, ১৭৫৭  
খ। ২৬ এপ্রিল, ১৭৫৬  
গ। ১০ এপ্রিল, ১৭৫৬  
ঘ। ১০ এপ্রিল, ১৭৫৭

উত্তরঃ ১০ এপ্রিল, ১৭৫৬

৭৫। অন্ধকূপ হত্যা কাহিনী কার শাসনামলের?

- ক। আলীবর্দী খান  
খ। সিরাজউদ্দৌলা  
গ। ঈসা খাঁ  
ঘ। মুসা খাঁ

উত্তরঃ সিরাজউদ্দৌলা

৭৬। অন্ধকূপ হত্যা কাহিনী কার তৈরি?

- ক। হলওয়েল  
খ। রবার্ট ক্লাইভ  
গ। ওয়াটসন  
ঘ। চার্লস ডিকেন্স

উত্তরঃ হলওয়েল

৭৭। পর্তুগিজরা চট্টগ্রামে বাণিজ্যকুঠি নির্মাণ করে কবে?

- ক। ১৫৩০  
খ। ১৫৪০  
গ। ১৫৫৫  
ঘ। ১৫৩৭

উত্তরঃ ১৫৩৭

৭৮। ইংরেজরা উপমহাদেশে প্রথম কোথায় বাণিজ্য কুঠি নির্মাণ করে?

- ক। গুজরাট  
খ। কলকাতা  
গ। সুরাট  
ঘ। করাচি

উত্তরঃ সুরাট

৭৯। ইংরেজরা কতসালে কলকাতার জমিদারি লাভ করে?

- ক। ১৭৫৪  
খ। ১৬৯৮  
গ। ১৬২৬  
ঘ। ১৭১১

উত্তরঃ ১৬৯৮

৮০। কোন মুঘল সম্রাট বিনাশুল্কে ইংরেজদের বাণিজ্য করার অধিকার প্রদান করেন?

- ক। ২য় আলমগীর  
খ। ফররুখশিয়ার  
গ। বাহাদুর শাহ  
ঘ। ২য় হুমায়ুন

উত্তরঃ ফররুখশিয়ার

৮১। সম্রাট জাহাঙ্গীরের দরবারে প্রথম ইংরেজ দূত-

- ক। রবার্ট হিকি  
খ। চার্লস হিকেন্স  
গ। এডওয়ার্ড জন  
ঘ। রবার্ট হলওয়েল

উত্তরঃ চার্লস হিকেন্স

৮২। উপমহাদেশে প্রথম রাজস্ব বোর্ড তৈরি করেন কে?

- ক। রবার্ট ক্লাইভ  
খ। ওয়ারেন হেস্টিংস  
গ। লর্ড কর্নওয়ালিশ  
ঘ। লর্ড ওয়েলেসলি

উত্তরঃ ওয়ারেন হেস্টিংস



৮৩। চিরস্থায়ী বন্দোবস্ত প্রথা কবে চালু করা হয়?

- ক। ১৭৯৪ সালের ১১ মার্চ  
খ। ১৭৯৩ সালের ২২ মার্চ  
গ। ১৮৯৪ সালের ১০ মার্চ  
ঘ। ১৮৯৩ সালের ২ মার্চ

উত্তরঃ ১৭৯৩ সালের ২২ মার্চ

৮৪। 'ব্যাঙ্গ্রাসন' কে নির্মাণ করেন?

- ক। সম্রাট আকবর  
খ। সম্রাট শাহজাহান  
গ। শের শাহ  
ঘ। টিপু সুলতান

উত্তরঃ টিপু সুলতান

৮৫। উপমহাদেশে সর্বপ্রথম রেল চালু করেন কে?

- ক। কর্নওয়ালিস  
খ। উইলিয়াম বেন্টিঙ্ক  
গ। ডালহৌসি  
ঘ। উইলসলি

উত্তরঃ ডালহৌসি

৮৬। ১৯০৫ সালে ঢাকা যে প্রদেশটির রাজধানী হয়েছিল সে প্রদেশটির নাম কি ছিল?

- ক। পূর্ববঙ্গ  
খ। পূর্ব পাকিস্তান  
গ। বাংলাদেশ  
ঘ। পূর্ববঙ্গ ও আসাম

উত্তরঃ পূর্ববঙ্গ ও আসাম

৮৭। ১৯০৫ সালে নবগঠিত প্রদেশের প্রথম লেফটেনেন্ট গভর্নর কে ছিলেন?

- ক। ল্যামফোর্ড ফুলার  
খ। লর্ড মিন্টো  
গ। লর্ড কার্জন  
ঘ। মাউন্টব্যাটেন

উত্তরঃ ল্যামফোর্ড ফুলার

৮৮। চাকমা বিদ্রোহের অবসান হয় কিভাবে?

- ক। চাকমাদের পরাজয়ের মাধ্যমে  
খ। ব্রিটিশদের পরাজয়ের মাধ্যমে  
গ। সন্ধির মাধ্যমে  
ঘ। চাকমা রাজার মৃত্যুত মধ্য দিয়ে

উত্তরঃ সন্ধির মাধ্যমে

৮৯। ব্রিটিশ শাসনের বিরুদ্ধে কোন বাঙালী প্রথম সশস্ত্র সংগ্রাম করেন?

- ক। ক্ষুদিরাম  
খ। হাজি শরিয়তউল্লাহ  
গ। বাঘা যতীন  
ঘ। তিতুমীর

উত্তরঃ তিতুমীর

৯০। কোন আন্দোলনটি ধর্মীয় সংস্কার আন্দোলন থেকে রাজনৈতিক আন্দোলনে পরিণত হয়?

- ক। স্বদেশী আন্দোলন  
খ। আহলে হাদিস আন্দোলন  
গ। ফরায়েজি আন্দোলন  
ঘ। দেওবন্দ আন্দোলন

উত্তরঃ ফরায়েজি আন্দোলন

৯১। সাওতাল বিদ্রোহের নেতৃত্ব দিয়েছেন-

- ক। বিধু ও সিধু  
খ। সিধু ও কানু  
গ। মাধি ও কানু  
ঘ। কর্ন ও সিধু

উত্তরঃ সিধু ও কানু

৯২। সিপাহী বিদ্রোহের পর কাকে দিল্লীর সম্রাট ঘোষণা করা হয়?

- ক। লক্ষ্মী বাই  
খ। ১ম বাহাদুর শাহ  
গ। ২য় বাহাদুর শাহ  
ঘ। টিপু সুলতান

উত্তরঃ ২য় বাহাদুর শাহ

৯৩। নীল চাষ বিরোধী আন্দোলনের প্রথম প্রবাদ পুরুষ কে?

- ক। তিতুমীর  
খ। লক্ষ্মীবাই  
গ। সর্দার হাশেম  
ঘ। সর্দার বিশ্বনাথ

উত্তরঃ সর্দার বিশ্বনাথ

৯৪। নিখিল ভারত মুসলিম লীগের জন্ম হয় কোথায়?

- ক। করাচি  
খ। ঢাকা  
গ। কলকাতা  
ঘ। রাওয়াল পিন্ডি

উত্তরঃ ঢাকা

৯৫। বাঘা যতীন কোন দলের নেতা ছিলেন?

- ক। কংগ্রেস  
খ। মুসলিম লীগ  
গ। অনুশীলন সমিতি  
ঘ। যুগান্তর পার্টি

উত্তরঃ যুগান্তর পার্টি

৯৬। সূর্যসেন কোন অঞ্চলে ব্রিটিশ বিরোধী সশস্ত্র সংগ্রাম করেন?

- ক। চট্টগ্রাম  
খ। সিলেট  
গ। ঢাকা  
ঘ। ময়মনসিংহ

উত্তরঃ চট্টগ্রাম

৯৭। চট্টগ্রামের ব্রিটিশ অসুদ্রাগার লুণ্ঠন করা হয় কত সালে?

- ক। ১৯১১  
খ। ১৯৩০  
গ। ১৯২১  
ঘ। ১৯৪৫

উত্তরঃ ১৯৩০

৯৮। বাংলায় হাবশি শাসন এর অবসান ঘটে কত সালে?

- ক। ১৪৯০  
খ। ১৪৯৭  
গ। ১৪৯৩  
ঘ। ১৪৯৯

উত্তরঃ ১৪৯৩

৯৯। ইংরেজ ম্যাজিস্ট্রেট কিংসফোর্ডকে হত্যার জন্য কে বোমা  
নিষ্ক্ষেপ করে?

- ক। বাঘা যতীন  
খ। সূর্যসেন  
গ। প্রীতিলতা  
ঘ। ক্ষুদিরাম

উত্তরঃ ক্ষুদিরাম

১০০। কুখ্যাত জালিয়ান ওয়ালাবাগ হত্যাকাণ্ড কার নির্দেশে  
সংঘটিত হয়?

- ক। জেনারেল মায়ার  
খ। জেনারেল হকিন্স  
গ। জেনারেল আলফ্রেড  
ঘ। জেনারেল ডায়ার

উত্তরঃ জেনারেল ডায়ার

১০১। বাংলার মুসলিম নেতৃত্বের সাথে বেঙ্গল প্যাক্ট হয় কোন দলের?

- ক। কংগ্রেস  
খ। স্বরাজ পার্টি  
গ। মুসলিম লীগ  
ঘ। ফরওয়ার্ড ব্লক

উত্তরঃ স্বরাজ পার্টি

১০২। সাইমন কমিশন গঠন করা হয় কত সালে?

- ক। ১৯১২  
খ। ১৯২৭  
গ। ১৯১৮  
ঘ। ১৯৪১

উত্তরঃ ১৯২৭

১০৩। সত্যপ্রহ আন্দোলন শুরু হয় কত সালে?

- ক। ১৮১১  
খ। ১৯৩৯  
গ। ১৮৫৭  
ঘ। ১৯৩০

উত্তরঃ ১৯৩০

১০৪। অবিভক্ত বাংলায় প্রথম প্রাদেশিক নির্বাচন অনুষ্ঠিত হয় কবে?

- ক। ১৯৩৪  
খ। ১৯৪০  
গ। ১৯৩৭  
ঘ। ১৯৩৮

উত্তরঃ ১৯৩৭

১০৫। অবিভক্ত বাংলার প্রথম প্রধানমন্ত্রী ছিলেন কে?

- ক। শেরে বাংলা একে ফজলুল হক  
খ। মওলানা ভাসানী  
গ। হোসেন শহীদ সোহরাওয়ার্দী  
ঘ। খাজা নাজিমুদ্দিন

উত্তরঃ শেরে বাংলা একে ফজলুল হক

১০৬। ইডেন কলেজ প্রতিষ্ঠা করেন কে?

- ক। স্যার সলিমুল্লাহ  
খ। লর্ড কার্জন  
গ। জিন্নাহ  
ঘ। শেরে বাংলা একে ফজলুল হক

উত্তরঃ শেরে বাংলা একে ফজলুল হক

১০৭। 'লাহোর প্রস্তাব' উত্থাপন করা হয় কত সালে?

- ক। ১৯৩৭  
খ। ১৯৩৮  
গ। ১৯৩৯  
ঘ। ১৯৪০

উত্তরঃ ১৯৪০

১০৮। ভারত ছাড় আন্দোলনের নেতৃত্ব দিয়েছেন কে?

- ক। নেতাজী সুভাষ  
খ। মহাত্মা গান্ধী  
গ। জিন্নাহ  
ঘ। মওলানা ভাসানী

উত্তরঃ মহাত্মা গান্ধী

১০৯। 'পঞ্চাশের মন্বন্তর' এ আনুমানিক কত মানুষ মৃত্যুবরণ করে?

- ক। ৩০ লাখ  
খ। ৪০ লাখ  
গ। ৩ কোটি  
ঘ। ১ কোটি

উত্তরঃ ৩০ লাখ

১১০। 'তেভাগা আন্দোলন' শুরু হয় কত সালে?

- ক। ১৯৪৫  
খ। ১৯৪৬  
গ। ১৯৪৭  
ঘ। ১৯৪৮

উত্তরঃ ১৯৪৬

১১১। অবিভক্ত বাংলার শেষ মুখ্যমন্ত্রী কে ছিলেন?

- ক। শেরে বাংলা একে ফজলুল হক  
খ। খাজা নাজিমুদ্দিন  
গ। হোসেন শহীদ সোহরাওয়ার্দী  
ঘ। আবুল কাশেম

উত্তরঃ হোসেন শহীদ সোহরাওয়ার্দী

১১২। মহাত্মা গান্ধী কত সালে নোয়াখালী সফরে আসেন?

- ক। ১৯৪১  
খ। ১৯৪৮  
গ। ১৯৪৬  
ঘ। ১৯৪৭

উত্তরঃ ১৯৪৬

১১৩। কোন আইনের মাধ্যমে জমিদারি প্রথা বিলুপ্ত হয়?

- ক। রাউল্যাঙ্ক আইন  
খ। ভারত শাসন আইন  
গ। রেগুলেটিং আইন  
ঘ। প্রজাসত্ত্ব আইন

উত্তরঃ প্রজাসত্ত্ব আইন

১১৪। ব্রাহ্মধর্মের প্রতিষ্ঠাতা কে?

- ক। ঈশ্বরচন্দ্র বিদ্যাসাগর  
খ। রাজা রামমোহন রায়  
গ। শ্রীনাথ  
ঘ। স্বামী বিবেকানন্দ

উত্তরঃ রাজা রামমোহন রায়

১১৫। ঈশ্বরচন্দ্র বন্দোপাধ্যায় ‘বিদ্যাসাগর’ উপাধি লাভ করেন কবে?

- ক। ১৮৩৯  
খ। ১৮৪১  
গ। ১৮২৩  
ঘ। ১৮৫০

উত্তরঃ ১৮৩৯

১১৬। ‘মোহামেডান লিটারেরি সোসাইটি’ প্রতিষ্ঠা করেন কে?

- ক। সৈয়দ আমীর আলি  
খ। নওয়াব ফয়জুল্লাহ  
গ। নওয়াব আবদুল লতিফ  
ঘ। আবুল কাশেম চৌধুরি

উত্তরঃ নওয়াব আবদুল লতিফ

১১৭। ‘সেন্ট্রাল মোহামেডান এসোসিয়েশন’ প্রতিষ্ঠা করেন কে?

- ক। সৈয়দ আমীর আলি  
খ। নওয়াব ফয়জুল্লাহ  
গ। নওয়াব আবদুল লতিফ  
ঘ। আবুল কাশেম চৌধুরি

উত্তরঃ সৈয়দ আমীর আলি

১১৮। বাংলা সাহিত্যের প্রথম নারীবাদী লেখিকা কে?

- ক। সুফিয়া কামাল  
খ। মহাশ্বেতা দেবী  
গ। তসলিমা নাসরিন  
ঘ। বেগম রোকেয়া  
উত্তরঃ বেগম রোকেয়া

১১৯। ৯ ডিসেম্বর-

- ক। শিশু দিবস  
খ। আদিবাসী দিবস  
গ। বেগম রোকেয়া দিবস  
ঘ। যুব দিবস

উত্তরঃ বেগম রোকেয়া দিবস

১২০। মওলানা ভাসানী কত সালে ন্যাপ গঠন করেন?

- ক। ১৯৫৪  
খ। ১৯৫৭  
গ। ১৯৬২  
ঘ। ১৯৬৬

উত্তরঃ ১৯৫৭

১২১। ফারাক্কাল লংমার্চের নেতৃত্ব দেন কে?

- ক। বঙ্গবন্ধু শেখ মুজিবুর রহমান  
খ। মওলানা ভাসানী  
গ। তাজউদ্দিন আহমেদ  
ঘ। এ কে ফজলুল হক

উত্তরঃ মওলানা ভাসানী

১২৩। শান্তি নিকেতনে রবীন্দ্রনাথ প্রতিষ্ঠিত বিদ্যাপীঠের প্রথম নাম কি ছিল?

- ক। বিশ্বভারতী  
খ। বৃক্ষালয়  
গ। ব্রহ্মচর্যাশ্রম  
ঘ। নিকেতন  
উত্তরঃ ব্রহ্মচর্যাশ্রম

১২৪। অমর্ত্য সেন নোবেল পুরস্কার লাভ করেন কোন বিষয়ে?

- ক। অর্থনীতি  
খ। সাহিত্য  
গ। শান্তি  
ঘ। বিজ্ঞান

উত্তরঃ অর্থনীতি

১২৫। বাংলাদেশের প্রথম রঙিন চলচ্চিত্র নির্মাণ করেন কে?

- ক। তারেক মাসুদ  
খ। জহির রায়হান  
গ। চাষী নজরুল ইসলাম  
ঘ। আজিজুর রহমান

উত্তরঃ জহির রায়হান

১২৬। বাংলাদেশের প্রথম প্রধান বিচারপতি কে?

- ক। এ এস এম সায়েম  
খ। আবু সায়েম  
গ। আসাদুজ্জামান খান  
ঘ। বেলায়েত উদ্দীন

উত্তরঃ এ এস এম সায়েম

১২৭। ঢাকা সিটি কর্পোরেশনের প্রথম নির্বাচিত মেয়র কে?

- ক। সাদেক হোসেন খোকা  
খ। মোঃ আনিসুজ্জামান  
গ। ফজলে নূর তাপস  
ঘ। মোহাম্মদ হানিফ

উত্তরঃ মোহাম্মদ হানিফ

১২৮। ঢাকা বিশ্ববিদ্যালয়ের প্রথম ছাত্রী কে?

- ক। ফজিলাতুল্লাহা  
খ। লীলা নাগ  
গ। পূর্ণিমা সেন  
ঘ। ফেরদৌসি রহমান

উত্তরঃ লীলা নাগ

১২৯। কোন যুদ্ধের ফলে বাংলাদেশ মুঘল সাম্রাজ্যের অর্ন্তভুক্তি হয়?

- ক। হালুয়াঘাটের যুদ্ধ  
খ। পানিপথের যুদ্ধ  
গ। কেন্দুয়ার যুদ্ধ  
ঘ। রাজমহলের যুদ্ধ  
উত্তরঃ রাজমহলের যুদ্ধ

১৩০। সম্রাট শাহজাহানের কোন পুত্র বাংলার শাসনকর্তা ছিলেন?

- ক। দারা  
খ। শাহ সুজা  
গ। মুরাদ  
ঘ। আওরঙ্গজেব  
উত্তরঃ শাহ সুজা

১৩১। ঢাকার ছোট কাটরা ও বড় কাটরা শহরের কোন স্থানে অবস্থিত-

- ক। সদরঘাট  
খ। ওয়ারী  
গ। চকবাজার  
ঘ। লালবাগ  
উত্তরঃ চকবাজার

১৩২। ফরাসিরা কত বছর বাংলায় বাণিজ্য করে?

- ক। প্রায় ২০০ বছর  
খ। প্রায় ১০০ বছর  
গ। প্রায় ১৫০ বছর  
ঘ। প্রায় ৭৫ বছর

উত্তরঃ প্রায় ১০০ বছর

১৩৩। এলাহাবাদ চুক্তি হয় কত সালে?

- ক। ১৭৬৫  
খ। ১৭৮৭  
গ। ১৭৫৫  
ঘ। ১৭৮৯

উত্তরঃ ১৭৬৫

১৩৪। সিরাজউদ্দৌলা ফোর্ট উইলিয়াম দখল করেন কত সালে?

- ক। ১৭৫৫  
খ। ১৭৫৬  
গ। ১৭৫৭  
ঘ। ১৭৫৮

উত্তরঃ ১৭৫৬

১৩৫। ইস্ট ইন্ডিয়া কোম্পানি কত সালে বাংলা, বিহার, উড়িষ্যার দেওয়ানী লাভ করে?

- ক। ১৭৫৭  
খ। ১৭৮৪  
গ। ১৭৬৫  
ঘ। ১৭৮৯

উত্তরঃ ১৭৬৫

১৩৬। পাঁচশালা ব্যবস্থা কে প্রবর্তন করেন?

- ক। লর্ড কর্নওয়ালিশ  
খ। ওয়ারেন হেস্টিংস  
গ। লর্ড ক্লাইভ  
ঘ। লর্ড বেন্টিক

উত্তরঃ ওয়ারেন হেস্টিংস

১৩৭। দশশালা ব্যবস্থা কে প্রবর্তন করেন?

- ক। লর্ড কর্নওয়ালিশ  
খ। ওয়ারেন হেস্টিংস  
গ। লর্ড ক্লাইভ  
ঘ। লর্ড বেন্টিক

উত্তরঃ লর্ড কর্নওয়ালিশ

১৩৮। 'বেঙ্গল মিউনিসিপ্যাল আইন' প্রবর্তন করেন কে?

- ক। লর্ড রিপন  
খ। লর্ড লিটন  
গ। লর্ড কর্নওয়ালিশ  
ঘ। ওয়ারেন হেস্টিংস

উত্তরঃ লর্ড রিপন

১৩৯। ভারতবর্ষে 'স্থানীয় শাসন ব্যবস্থা' প্রচলন করেন কে?

- ক। লর্ড রিপন  
খ। লর্ড লিটন  
গ। লর্ড কর্নওয়ালিশ  
ঘ। ওয়ারেন হেস্টিংস

উত্তরঃ লর্ড রিপন

১৪০। "প্রয়াত সুভাষ চন্দ্র বসুর মৃত্যুর কারণ এবং অন্যান্য বিষয়ের তদন্ত" শিরোনামে জাপান সরকারের অনুসন্ধানী প্রতিবেদন কবে প্রকাশ করা হয়?

- ক। ১ আগস্ট, ২০১৫  
খ। ২ সেপ্টেম্বর, ২০১৭  
গ। ১ সেপ্টেম্বর, ২০১৬  
ঘ। ১০ মার্চ, ২০১৬

উত্তরঃ ১ সেপ্টেম্বর, ২০১৬

১৪১। সূর্যসেনকে কত সালে ফাঁসি দেয়া হয়?

- ক। ১৯৩০  
খ। ১৯৩১  
গ। ১৯৩৪  
ঘ। ১৯৩৫

উত্তরঃ ১৯৩৪

১৪২। স্বরাজ পার্টির প্রতিষ্ঠাতা কে?

- ক। সুভাষ বোস  
খ। চিত্তরঞ্জন দাস  
গ। আবুল কালাম আজাদ  
ঘ। মওলানা ভাসানী

উত্তরঃ চিত্তরঞ্জন দাস

১৪৩। সত্যগ্রহ আন্দোলন শেষ হয় কত সালে?

- ক। ১৯৩০  
খ। ১৯৩১  
গ। ১৯৩২  
ঘ। ১৯৩৩  
উত্তরঃ ১৯৩২

১৪৪। ভারত শাসন আইন কার্যকর হয় কত সালে?

- ক। ১৯৩৫  
খ। ১৯৩৭  
গ। ১৯২৭  
ঘ। ১৯৪০

উত্তরঃ ১৯৩৭

১৪৫। 'পঞ্চাশের মন্বন্তর' বাংলা কত সালে হয়?

- ক। ১২৫০  
খ। ১৩৫০  
গ। ১৪৫০  
ঘ। ১৫৫০

উত্তরঃ ১৩৫০

১৪৬। 'মর্লি-মিন্টো সংস্কার আইন' এর মাধ্যমে-

- ক। হিন্দু ধর্ম সংস্কার হয়  
খ। মুসলমানদের পৃথক নির্বাচনের অধিকার প্রতিষ্ঠিত হয়  
গ। মুসলমানদের ভোটের অধিকার প্রতিষ্ঠা  
ঘ। হিন্দু-মুসলিম ঐক্য প্রতিষ্ঠা হয়

উত্তরঃ মুসলমানদের পৃথক নির্বাচনের অধিকার প্রতিষ্ঠিত হয়

১৪৭। মৌর্য শাসন সম্পর্কে কোন বই এ বর্ণনা পাওয়া যায়?

- ক। সামশের ই ইলাহী  
খ। ইন্ডিকা  
গ। চন্দ্রমুখী  
ঘ। বাঙ্গালা

উত্তরঃ ইন্ডিকা

১৪৮। এস এম সুলতানের জীবনি নিয়ে নির্মিত সিনেমার কোনটি?

- ক। সুলতান  
খ। জীবনচরিত  
গ। তিতাস একটি নদীর নাম  
ঘ। আদম সুরত

উত্তরঃ আদম সুরত

১৪৯। অবিভক্ত ভারতবর্ষে খাজা নাজিমুদ্দিনের মন্ত্রীসভা গঠিত হয় কত সালে?

- ক। ১৯৪১  
খ। ১৯৪২  
গ। ১৯৪৩  
ঘ। ১৯৪৪

উত্তরঃ ১৯৪৩

১৫০। পরিবিবি কে ছিলেন?

- ক। সিরাজউদ্দৌলার কন্যা  
খ। শায়েরুস্তা খানের কন্যা  
গ। আলীবর্দী খানের কন্যা  
ঘ। শায়েরুস্তা খানের মাতা

উত্তরঃ শায়েরুস্তা খানের কন্যা

## সাহিত্য

১৫১। সিকান্দার আবু জাফর সম্পাদিত পত্রিকার নাম কী ছিল?

- ক। কালি ও কলম  
খ। সওগাত  
গ। সমকাল  
ঘ। ইত্তেফাক

উত্তরঃ সমকাল

১৫২। নৌকা বাইচে পরিবেশিত গানের নাম কী?

- ক। সারি  
খ। জারি  
গ। ভাটিয়ালি  
ঘ। ভাওয়াইয়া

উত্তরঃ সারি

১৫৩। কোন লেখকের জন্ম ও মৃত্যু একই তারিখে?

- ক। বেগম রোকেয়া  
খ। সুফিয়া কামাল  
গ। কামিনী রায়  
ঘ। সেলিনা হোসেন

উত্তরঃ বেগম রোকেয়া

১৫৪। আলোকিত মানুষ চাই-কোন প্রতিষ্ঠানের স্লোগান?

- ক। বিশ্ব সাহিত্য কেন্দ্র  
খ। বাংলা একাডেমি  
গ। এশিয়াটিক সোসাইটি  
ঘ। ব্র্যাক

উত্তর: বিশ্ব সাহিত্য কেন্দ্র

১৫৫। 'তোহফা' কাব্যটি কে রচনা করেন?

- ক। দৌলত কাজী  
খ। মাগন ঠাকুর  
গ। সাবিরিদ খান  
ঘ। আলাওল

উত্তর: আলাওল

১৫৬। এন্টনি ফিরিঙ্গি কী জাতীয় সাহিত্যের রচয়িতা?

- ক। কবিগান  
খ। পুঁথি সাহিত্য  
গ। নাথ সাহিত্য  
ঘ। বৈষ্ণব পদ সাহিত্য

উত্তর: কবিগান

১৫৭। 'রাজা প্রতাপাদিত্য চরিত্র' গ্রন্থটির রচয়িতা?

- ক। উইলিয়াম কোরি  
খ। গোলকনাথ শর্মা  
গ। রামরাম বসু  
ঘ। হরপ্রসাদ রায়

উত্তর: রামরাম বসু

১৫৮। 'আসমানী' কবিতাটি লিখেছেন কে?

- ক। আলাউদ্দিন আল-আজাদ  
খ। শামসুর রহমান  
গ। জসীমউদ্দীন  
ঘ। কাজী নজরুল ইসলাম

উত্তর: জসীমউদ্দীন

১৫৯। 'নিমজ্জন' নাটকটি লিখেছেন কে?

- ক। হুমায়ূন আহমেদ  
খ। সাঈদ আহমেদ  
গ। সেলিম আল দীন  
ঘ। আবদুল্লাহ আল মামুন

উত্তর: সেলিম আল দীন

১৬০। হুমায়ূন আহমেদের সর্বশেষ চলচ্চিত্রের নাম কী?

- ক। কমন জেন্ডার  
খ। শ্রাবণ মেঘের দিন  
গ। নন্দিত নরকে  
ঘ। ঘেটুপুত্র কমলা

উত্তর: ঘেটুপুত্র কমলা

১৬১। 'একুশে ফেব্রুয়ারী-- কী ধরণের সংকলন?

- ক। কবিতা  
খ। গল্প  
গ। রচনাবলী  
ঘ। বায়ান্নর দলিল

উত্তর: বায়ান্নর দলিল

১৬২। কোনটি কাজী নজরুল ইসলামের উপন্যাস?

- ক। রিক্তের বেদন  
খ। সর্বহারা  
গ। আলেয়া  
ঘ। কুহেলিকা

উত্তর: কুহেলিকা

১৬৩। বাংলা একাডেমীর মূল মিলনায়তনটি কার নামে?

- ক। ড. মুহম্মদ শহীদুল্লাহ  
খ। শামসুর রাহমান  
গ। ভাষা-শহীদ বরকত  
ঘ। আব্দুল করিম সাহিত্য বিশারদ

উত্তর: শামসুর রাহমান

১৬৪। 'সংস্কৃতি' পত্রিকাটির সম্পাদক কে?

- ক। আবুল মনসুর আহমদ  
খ। বদরুদ্দীন উমর  
গ। সিরাজুল ইসলাম চৌধুরী  
ঘ। আনিসুজ্জামান

উত্তর: বদরুদ্দীন উমর

১৬৫। মেঘদূত-এর অনুবাদক কে?

- ক। প্রমথ চৌধুরী  
খ। বিষ্ণু দে  
গ। বুদ্ধদেব বসু  
ঘ। সমর সেন

উত্তর: বুদ্ধদেব বসু

১৬৬। তমদুন মজলিশ ছিল কি ছিল?

- ক। সাংস্কৃতিক প্রতিষ্ঠান  
খ। সামাজিক প্রতিষ্ঠান  
গ। রাজনৈতিক প্রতিষ্ঠান  
ঘ। দাতব্য প্রতিষ্ঠান

উত্তর: সাংস্কৃতিক প্রতিষ্ঠান

১৬৭। আইএসবিএন কী উপকরণ চিহ্নিত করার কাজে ব্যবহৃত হয়?

- ক। বই  
খ। সাময়িকী  
গ। সফটওয়্যার  
ঘ। হার্ডওয়্যার

উত্তর: বই

১৬৮। 'একখানি ছোট ক্ষেত আমি একেলা' - রবীন্দ্রনাথ ঠাকুরের কোন কবিতার চরণ?

- ক। সোনার তরী  
খ। চিত্রা  
গ। মানসী  
ঘ। বলাকা

উত্তরঃ সোনার তরী

১৬৯। 'ফেব্রুয়ারি ১৯৬৯' কবিতায় শামসুর রাহমানের কোন কাব্যগ্রন্থের অন্তর্গত?

- ক। রৌদ্র করোটিতে  
খ। প্রথম গান, দ্বিতীয় মৃত্যুর আগে  
গ। বন্দিশিবির থেকে  
ঘ। নিজ বাসভূমে

উত্তরঃ নিজ বাসভূমে

১৭০। কোনটি মুক্তিযুদ্ধভিত্তিক গল্প?

- ক। আহ্বান  
খ। সৌদামিনী মালো  
গ। মানুষ  
ঘ। রেইনকোট

উত্তরঃ রেইনকোট

১৭১। 'দুখেভাতে উৎপাত' গল্পগ্রন্থের রচয়িতা-

- ক। শওকত ওসমান  
খ। জ্যোতিপ্রকাশ দত্ত  
গ। আখতারুজ্জামান ইলিয়াস  
ঘ। হাসান আজিজুল হক

উত্তরঃ আখতারুজ্জামান ইলিয়াস

১৭২। কোনটি আনিসুজ্জামান রচিত গ্রন্থ নয়?

- ক। বাঙালি নারী:সাহিত্যে ও সমাজে  
খ। বিপুলা পৃথিবী  
গ। মুসলিম মানস ও বাংলা সাহিত্য  
ঘ। সংস্কৃতি কথা

উত্তরঃ সংস্কৃতি কথা

১৭৩। সৈয়দ ওয়ালীউল্লাহ লেখেননি কোনটি?

- ক। নাটক  
খ। উপন্যাস  
গ। গল্প  
ঘ। আত্মজীবনী

উত্তরঃ আত্মজীবনী

১৭৪। বিভূতিভূষণ বন্দ্যোপাধ্যায়ের গল্পগ্রন্থ কোনটি?

- ক। ইছামতি  
খ। অশনি সংকেত  
গ। মেঘমল্লার  
ঘ। অপরাজিতা

উত্তরঃ মেঘমল্লার

১৭৫। রবীন্দ্রনাথের 'গীতাঞ্জলি'-র ইংরেজি অনুবাদ কবে প্রথম প্রকাশিত হয়?

- ক। ১৯১২ সালে  
খ। ১৯১০ সালে  
গ। ১৯১৬ সালে  
ঘ। ১৯১৪ সালে

উত্তরঃ ১৯১২ সালে

১৭৬। 'দেশবন্ধু' উপাধি পেয়েছিলেন কোন রাজনীতিবিদ?

- ক। সুভাষচন্দ্র বসু  
খ। এ কে ফজলুল হক  
গ। চিত্তরঞ্জন দাশ  
ঘ। শরৎচন্দ্র বসু

উত্তরঃ চিত্তরঞ্জন দাশ

১৭৭। ব্রাহ্মধর্ম কোনটি প্রচারে উদ্যোগী হয়েছিল?

- ক। বহু ঈশ্বরবাদ  
খ। একেশ্বরবাদ  
গ। শূন্যবাদ  
ঘ। কোনো কিছুই নয়

উত্তরঃ একেশ্বরবাদ

১৭৮। বাংলাদেশের জাতীয় সংসদ ভবনের স্থপতি লুই আই কানের জন্ম কোন দেশ?

- ক। এস্তোনিয়া  
খ। রোমানিয়া  
গ। বুলগেরিয়া  
ঘ। লিথুনিয়া

উত্তরঃ এস্তোনিয়া

১৭৯। কে ব্যঙ্গচিত্র শিল্পী হিসেবে অধিক পরিচিত?

- ক। রফিকুল্লাহী  
খ। হাশেম খান  
গ। কাইয়ুম চৌধুরী  
ঘ। এস এম সুলতান

উত্তরঃ রফিকুল্লাহী

১৮০। বাংলায় শিক্ষামূলক কাটুন সিরিজ 'মীনা' কোন শিল্পীর সৃষ্টি?

- ক। তানভীর কবির  
খ। মোস্তফা মনোয়ার  
গ। রফিকুল্লাহী নবী  
ঘ। মৃগাল হক

উত্তরঃ মোস্তফা মনোয়ার

১৮১। 'সনেট পঞ্চাশৎ' কার রচনা?

- ক। মাইকেল মধুসূদন দত্ত  
খ। রবীন্দ্রনাথ ঠাকুর  
গ। আবদুল কাদির  
ঘ। প্রমথ চৌধুরী

উত্তরঃ প্রমথ চৌধুরী

১৮২। ‘মোদের গরব মোদের আমা, আ-মরি! বাংলা ভাষা’ গানের রচয়িতা কে?

- ক। রবীন্দ্রনাথ ঠাকুর  
খ। কাজী নজরুল ইসলাম  
গ। ডি।এল।রায়  
ঘ। অতুল প্রসাদ সেন

উত্তর: অতুল প্রসাদ সেন

১৮৩। ‘সুর সম্রাট’ কাকে বলা হয়?

- ক। ওস্তাদ আয়াত আলী খাঁ  
খ। ওস্তাদ আলাউদ্দিন খাঁ  
গ। ওস্তাদ আকবর আলী খাঁ  
ঘ। ওস্তাদ বড়ে গোলাম আলী খাঁ

উত্তর: ওস্তাদ আলাউদ্দিন খাঁ

১৮৪। ‘আসাদের শার্ট’ কবিতাটির রচয়িতা কে?

- ক। সিকান্দার আবু জাফর  
খ। আবু জাফর ওবায়দুল্লাহ  
গ। নির্মলেন্দু গুণ  
ঘ। শামসুর রাহমান

উত্তর: শামসুর রাহমান

১৮৫। “যতদিন রবে পদ্মা মেঘনা গৌরী যমুনা বহমান ততদিন রবে কীর্তি তোমার শেখ মুজিবুর রহমান।” - এই বিখ্যাত কবিতাংশটি কোন কবির রচনা?

- ক। মধুসূদন দত্ত  
খ। নির্মলেন্দু গুণ  
গ। অন্নদাশঙ্কর রায়  
ঘ। শামসুর রাহমান

উত্তর: অন্নদাশঙ্কর রায়

১৮৬। ফোর্ট উইলিয়াম কলেজের অধ্যক্ষ কে ছিলেন?

- ক। উইলিয়াম কেরি  
খ। লর্ড ওয়েলেসলি  
গ। মৃত্যুঞ্জয় বিদ্যালঙ্কার  
ঘ। রামরাম বসু

উত্তর: উইলিয়াম কেরি

১৮৭। ‘আসাদের শার্ট’ কবিতাটির রচয়িতা কে?

- ক। সিকান্দার আবু জাফর  
খ। আবু জাফর ওবায়দুল্লাহ  
গ। নির্মলেন্দু গুণ  
ঘ। শামসুর রাহমান

উত্তর: শামসুর রাহমান

১৮৮। কোনটি মাইকেল মধুসূদন দত্তের রচনা নয় কোনটি?

- ক। তিলোত্তম্য কাব্য  
খ। মেঘনাদ বধ কাব্য  
গ। বেতাল পঞ্চবিংশতি  
ঘ। বীরাসনা

উত্তর: বেতাল পঞ্চবিংশতি

১৮৯। পৃথিবীর বিখ্যাত চলচ্চিত্রকার সত্যজিৎ রায়ের পৈত্রিক নিবাস কোথায়?

- ক। গাইবান্ধা  
খ। যশোর  
গ। ময়মনসিংহ  
ঘ। কিশোরগঞ্জ

উত্তর: কিশোরগঞ্জ

১৯০। কোন্ ব্যক্তি ঢাকা বিশ্ববিদ্যালয়ের ছাত্র ছিলেন?

- ক। অমর্ত্য সেন  
খ। জ্যোতি বসু  
গ। সত্যজিৎ রায়  
ঘ। বুদ্ধদেব বসু

উত্তর: বুদ্ধদেব বসু

১৯১। “শ্রীকৃষ্ণকীর্তনকাব্য” কোন্ শতকে রচিত?

- ক। এগার শতকে  
খ। পনের শতকে  
গ। তের শতকে  
ঘ। চৌদ্দ শতকে

উত্তর: চৌদ্দ শতকে

১৯২। ‘এখানে রমনার বটমূলে, কৃষ্ণচূড়ার নিচে/কাঁদতে আসিনি, ফাঁসির দাবি নিয়ে এসেছি’-- কবিতাটি কার রচনা?

- ক। আব্দুল গাফফার চৌধুরী  
খ। মাহবুবুল আলম চৌধুরী  
গ। আল মাহমুদ  
ঘ। শামসুর রাহমান

উত্তর: মাহবুবুল আলম চৌধুরী

১৯৩। সত্যজিৎ রায়ের চলচ্চিত্র গণশত্রু যে নাটক অবলম্বনে রচিত:

- ক। এনিমি অব দ্য পিপল -- ইবসেন  
খ। জুলিয়াস সিজার -- শেক্সপিয়ার  
গ। ম্যান এন্ড সুপারম্যান -- রাসেল  
ঘ। এম্পেরার জোনস্ -- ও'নীল

উত্তর: এনিমি অব দ্য পিপল -- ইবসেন

১৯৪। ‘মাইলপোস্ট’ নাটকটি লিখেছেন-

- ক। সাঈদ আহমেদ  
খ। সেলিম-আল-দীন  
গ। আলাউদ্দিন আল আজাদ  
ঘ। আব্দুল্লাহ আল মামুন

উত্তর: সাঈদ আহমেদ

১৯৫। ‘বটতলার উপন্যাস’ গ্রন্থের লেখকের নাম কী?

- ক। দিলারা হামেশ  
খ। রাজিয়া খান  
গ। রিজিয়া রহমান  
ঘ। সেলিনা হোসেন

উত্তর: রাজিয়া খান



১৯৬। রবীন্দ্রনাথ ঠাকুর কতবার ঢাকায় এসেছিলেন?

- ক। এক  
খ। দুই  
গ। তিন  
ঘ। চার

উত্তর: দুই

১৯৭। সব ক'টি জানালা খুলে দাও না' গানটির গীতিকার কে?

- ক। আলতাফ মাহমুদ  
খ। আবু হেনা মোস্তফা কামাল  
গ। মনিরুজ্জামান  
ঘ। নজরুল ইসলাম বাবু

উত্তর: নজরুল ইসলাম বাবু

১৯৮। সন্ধ্যাকর নন্দী কোন যুগের কবি?

- ক। পাল  
খ। মুঘল  
গ। চন্দ্র  
ঘ। সেন

উত্তর: পাল

১৯৯। 'বিসর্জন' কার রচনা?

- ক। রবীন্দ্রনাথ ঠাকুর  
খ। সেলিম আল দীন  
গ। কাজী নজরুল ইসলাম  
ঘ। গিরিশ চন্দ্র ঘোষ

উত্তর: রবীন্দ্রনাথ ঠাকুর

২০০। 'দুর্গম গিরি কান্তার মরু দুস্তর পারাপার' গানটির রচয়িতা কে?

- ক। আনিসুজ্জামান  
খ। সুকান্ত ভট্টাচার্য  
গ। জীবনানন্দ দাশ  
ঘ। কাজী নজরুল ইসলাম

উত্তর: কাজী নজরুল ইসলাম

## বিজ্ঞান

২০১। পাটকাঠি থেকে মণ্ড তৈরী করে সেই মণ্ড থেকে অতি উন্নতমানের দৃঢ় তক্তা করার পদ্ধতি আবিষ্কার করেছেন কোন বিজ্ঞানী?

- ক। ড মুহম্মদ কুদরাত-এ-খুদা  
খ। ড এ। কিউ। এম। বজলুল করিম  
গ। ড মাকসুদুল আলম  
ঘ। ড জামাল নজরুল ইসলাম

উত্তর: ড মুহম্মদ কুদরাত-এ-খুদা

২০২। পঞ্চব্রিহি ধানগাছের আবিষ্কারক কে?

- ক। ড আবেদ চৌধুরী  
খ। রুবাব খান  
গ। সেলিম শাহরিয়ার  
ঘ। ড। তামজিদুল

উত্তর: জিন বিজ্ঞানী ড। আবেদ চৌধুরী

২০৩। যে বাংলাদেশী বিজ্ঞানী তার দলের সাথে যুক্তরাষ্ট্রের মহাকাশ গবেষণা সংস্থা নাসার গডার্ড স্পেস ফ্লাইট সেন্টারে গবেষণার সময় পাঁচটি বিশালাকার 'এটা টুইনস' নক্ষত্রের সন্ধান পান, তার নাম কি?

- ক। সাদ্দিফ সালাহউদ্দিন  
খ। ড। তামজিদুল  
গ। রুবাব খান  
ঘ। ড। মাকসুদুল আলম

উত্তর: রুবাব খান

২০৪। পাটের জিনোম আবিষ্কার করেন কে?

- ক। ড তামজিদুল  
খ। ড মাকসুদুল আলম  
গ। রুবাব খান  
ঘ। সাদ্দিফ সালাহউদ্দিন

উত্তর: ড মাকসুদুল আলম

২০৫। ব্যাঙের নতুন একটি প্রজাতি 'ফেজারভারিয়া আসমতি' আবিষ্কার করেন একজন বাংলাদেশী বিজ্ঞানী। তার নাম কি?

- ক। ড। তামজিদুল  
খ। সাজিদ আলী হাওলাদার  
গ। রুবাব খান  
ঘ। সাদ্দিফ সালাহউদ্দিন

উত্তর: সাজিদ আলী হাওলাদার

২০৬। কোন নারী বিজ্ঞানীকে ২০২১ সালে 'এশিয়ার নোবেল খ্যাতি' রায়মন ম্যাগসাইসাই পুরস্কার এবং ২০২০ সালে 'রিয়েল-ইউনেস্কো ফর উইমেন ইন সায়েন্স অ্যাওয়ার্ড দেওয়া হয়?

- ক। সালমা সুলতানা  
খ। ফেরদৌসী কাদরী  
গ। গাউসিয়া ওয়াহিদুল্লাহ চৌধুরী  
ঘ। সায়মা সাবরিনা

উত্তর: বিজ্ঞানী ফেরদৌসী কাদরী

২০৭। কোন খাতে অবদানের জন্য অধ্যাপক গাউসিয়া ওয়াহিদুল্লাহ চৌধুরী ২০২৩ সালের সেরা এশীয় বিজ্ঞানীদের তালিকায় স্থান পেয়েছেন?

- ক। সাস্টেইন্যাবিলিটি  
খ। লাইফ সায়েন্স  
গ। এনভাইরনমেন্টাল সাইন্স এন্ড জিওলজি  
ঘ। এগ্রিকালচারাল সাইন্সেস

উত্তর: সাস্টেইন্যাবিলিটি

২০৮। ‘লাইফ সায়েন্সে’ অবদানের স্বীকৃতি হিসেবে ২০২৩ সালের সেরা এশীয় বিজ্ঞানীদের তালিকায় স্থান পেয়েছেন -

ক। সঁজুতি সাহা

খ। গাউসিয়া ওয়াহিদুল্লাহ চৌধুরী

গ। ফেরদৌসী কাদরী

ঘ। সায়মা সাবরিনা

উত্তরঃ সঁজুতি সাহা

২০৯। ‘সায়েন্স মেথড’ কি?

ক। প্রসূতির রক্তক্ষরণ বন্ধের উপায়

খ। ব্যাথামুক্ত প্রসবের উপায়

গ। ক ও খ

ঘ। কোনটি নয়

উত্তরঃ প্রসূতির রক্তক্ষরণ বন্ধের উপায়

২১০। বাংলাদেশে বিগত শতাব্দীর সত্তরের দশকের মাঝামাঝিতে কোন গবেষণা ইনস্টিটিউটে পদ্ধতিগত জার্মপ্লাজম সংরক্ষণের সূচনা হয়?

ক। বাংলাদেশ ধান গবেষণা ইনস্টিটিউট

খ। বাংলাদেশ পাট গবেষণা ইনস্টিটিউট

গ। বাংলাদেশ ইক্ষু গবেষণা ইনস্টিটিউট

ঘ। বাংলাদেশ কৃষি গবেষণা ইনস্টিটিউট

উত্তরঃ বাংলাদেশ ধান গবেষণা ইনস্টিটিউট

২১১। বাংলাদেশ ধান গবেষণা ইনস্টিটিউটের জীন ব্যাংকে এ পর্যন্ত দেশি ও বিদেশি উৎসসমূহ থেকে সংগৃহীত কত হাজার জাত নিবন্ধন করা হয়েছে?

ক। ৮,৮৬৬

খ। ৮,৮৬৫

গ। ৮,৬৬৩

ঘ। ৮,৮৬৮

উত্তরঃ ৮,৮৬৮

২১২। দেশের বৃহত্তম মাল্টিডিসিপ্লিনারি গবেষণা প্রতিষ্ঠান বাংলাদেশ বিজ্ঞান ও শিল্প গবেষণা পরিষদ (বিসিএসআইআর) এককভাবে বাংলাদেশের কতটি পেটেন্টের উদ্ভাবন করেছে?

ক। ৩৭৬টি

খ। ৩৭০টি

গ। ৩৬৭টি

ঘ। ৩৬০টি

উত্তরঃ ৩৭৬টি

২১৩। রসায়ন বিজ্ঞানে অসামান্য অবদানের জন্য ১৯৭৭ সালে প্রথমবারের মতো “স্বাধীনতা পুরস্কার” পান

ক। ড মোকাররম হোসেন খন্দকার

খ। ড মুহম্মদ কুদরাত-এ-খুদা

গ। ড এ কিউ এম বজলুল করিম

ঘ। ড জামাল নজরুল ইসলাম

উত্তরঃ ড মোকাররম হোসেন খন্দকার

২১৪। বিজ্ঞান চর্চা ও নিউক্লিয়ার গবেষণায় অনন্য সাধারণ অবদানের জন্য ২০১২ সালে কোন বিজ্ঞানিকে “বিজ্ঞান ও প্রযুক্তিতে স্বাধীনতা পুরস্কার” প্রদান করা হয়?

ক। অধ্যাপক ড কামরুল হায়দার

খ। ড মোকাররম হোসেন খন্দকার

গ। ড এ কিউ এম বজলুল করিম

ঘ। ড জামাল নজরুল ইসলাম

উত্তরঃ অধ্যাপক ড কামরুল হায়দার

২১৫। জাতীয় বিজ্ঞান গ্রন্থাগার কোন সংস্থার একটি উন্নয়ন প্রকল্প হিসেবে প্রতিষ্ঠিত?

ক। বাংলাদেশ ন্যাশনাল সাইন্টিফিক অ্যান্ড টেকনিক্যাল ডকুমেন্টেশন সেন্টার

খ। জাতীয় বিজ্ঞান ও প্রযুক্তি জাদুঘর

গ। ক ও খ

ঘ। কোনটি নয়

উত্তরঃ বাংলাদেশ ন্যাশনাল সাইন্টিফিক অ্যান্ড টেকনিক্যাল ডকুমেন্টেশন সেন্টার

২১৬। জাতীয় বিজ্ঞান গ্রন্থাগার প্রতিষ্ঠিত হয়?

ক। ১৯৮১ সালে

খ। ১৯৮১ সালে

গ। ১৯৮১ সালে

ঘ। ১৯৮১ সালে

উত্তরঃ ১৯৮১ সালে

২১৭। ১৯৭৩ সালে গড়ে উঠা কোন প্রতিষ্ঠানটি বর্তমানে বাংলাদেশের বৃহত্তম বিজ্ঞান গবেষণা প্রতিষ্ঠানের স্থান করে নিতে সক্ষম হয়েছে?

ক। বাংলাদেশ পরমাণু শক্তি কমিশন

খ। বাংলাদেশ ন্যাশনাল সাইন্টিফিক অ্যান্ড টেকনিক্যাল ডকুমেন্টেশন সেন্টার

গ। জাতীয় বিজ্ঞান ও প্রযুক্তি জাদুঘর

ঘ। জাতীয় বিজ্ঞান গ্রন্থাগার

উত্তরঃ বাংলাদেশ পরমাণু শক্তি কমিশন

২১৮। অল্প খরচে সহজ একটি পদ্ধতিতে প্রসূতির রক্তক্ষরণ বন্ধের উপায় বাতলে দিয়েছিলেন গাইনির ওপর বাংলাদেশের প্রথিতযশা চিকিৎসক

ক। ডা সায়েবা আক্তার

খ। ডা জোহরা বেগম কাজী

গ। ডা আব্দুল্লাহ আল কাইয়ুম

ঘ। ডা জেসমিন জাহান

উত্তরঃ ডা সায়েবা আক্তার

২১৯। অনানুষ্ঠানিক বিজ্ঞান শিক্ষা কেন্দ্র হিসেবে কার্যক্রম চালিয়ে যাচ্ছে কোন প্রতিষ্ঠান?

ক। জাতীয় বিজ্ঞান ও প্রযুক্তি জাদুঘর

খ। বাংলাদেশ ন্যাশনাল সাইন্টিফিক অ্যান্ড টেকনিক্যাল ডকুমেন্টেশন সেন্টার

উত্তরঃ ডা সায়েবা আক্তার

গ। জাতীয় বিজ্ঞান গ্রন্থাগার  
ঘ। কোনটি নয়

উত্তরঃ জাতীয় বিজ্ঞান ও প্রযুক্তি জাদুঘর

২২০। ২০২০ সালে প্রথম বাংলাদেশি হিসেবে বিশ্ব স্বাস্থ্য সংস্থার গ্লোবাল পোলিও ইরেডিকেশন ইনিশিয়েটিভের টিআইএমবির মেম্বর নিযুক্ত হন কোন বিজ্ঞানি?

ক। ড তামজিদুল  
খ। ড মাকসুদুল আলম  
গ। সৈজুতি সাহা  
ঘ। গাউসিয়া ওয়াহিদুল্লাহ চৌধুরী

উত্তরঃ সৈজুতি সাহা

## মেগা প্রকল্প

২২১। কর্ণফুলী নদীর তলদেশ বাংলাদেশের প্রথম বহুলেন সড়ক টানেলের নির্মাণ ব্যয় কত?

ক। ১০ হাজার ৬৮৯ কোটি ৭১ লক্ষ টাকা  
খ। ২১ হাজার ৯৮৫ কোটি টাকা  
গ। ৩০ হাজার ১৯৩ কোটি টাকা  
ঘ। ৩৯ হাজার ২৪৬ কোটি টাকা

উত্তরঃ ১০ হাজার ৬৮৯ কোটি ৭১ লক্ষ টাকা

২২২। দোহাজারী-রামু হয়ে কক্সবাজার এবং রামু-মিয়ানমারের কাছে ঘুমধুম পর্যন্ত সিঙ্গেল লাইন ডুয়েলগেজ ট্র্যাক নির্মাণ প্রকল্পটি অর্থায়ন করছে

ক। এশীয় উন্নয়ন ব্যাংকের (এডিবি)  
খ। চীন সরকারের অর্থায়নে  
গ। জাপান সরকারের অর্থায়নে  
ঘ। রাশিয়ান সরকারের অর্থায়নে

উত্তরঃ এশীয় উন্নয়ন ব্যাংকের (এডিবি)

২২৩। এলিভেটেড এক্সপ্রেসওয়ের অর্থাৎ বিমানবন্দর থেকে ফার্মগেট পর্যন্ত অংশের দুরত্ব কত?

ক। ১১.৭ কিলোমিটার  
খ। ১১.৬ কিলোমিটার  
গ। ১১.৪ কিলোমিটার  
ঘ। ১১.৫ কিলোমিটার

উত্তরঃ ১১।৫ কিলোমিটার

২২৪। বিদেশি বিনিয়োগে সরকারি-বেসরকারি অংশীদারিত্বের (পিপিপি) আওতায় পরিবহন খাতে কোনটি প্রথম প্রকল্প?

ক। এলিভেটেড এক্সপ্রেসওয়ে  
খ। কর্ণফুলী টানেল  
গ। মেট্রোরেল  
ঘ। পদ্মা সেতু

উত্তরঃ এলিভেটেড এক্সপ্রেসওয়ে

২২৫। হযরত শাহজালাল আন্তর্জাতিক বিমানবন্দরের তৃতীয় টার্মিনাল নির্মাণ ব্যয়?

ক। ২১ হাজার ৩৯৯ কোটি টাকা  
খ। ২১ হাজার ৫৯৪ কোটি টাকা  
গ। ২১ হাজার ৯৮৫ কোটি টাকা  
ঘ। ২১ হাজার ৪৮৫ কোটি টাকা

উত্তরঃ ২১ হাজার ৩৯৯ কোটি টাকা

২২৬। রূপপুর পারমাণবিক বিদ্যুৎ কেন্দ্রের জন্য তেজক্রিয় জ্বালানির প্রথম চালান দেশে পৌঁছেছে

ক। সেপ্টেম্বর ২০২৩  
খ। অক্টোবর ২০২৩  
গ। অগাস্ট ২০২৩  
ঘ। জুলাই ২০২৩

উত্তরঃ সেপ্টেম্বর ২০২৩

২২৭। পারমাণবিক বিদ্যুৎকেন্দ্র স্থাপনের লক্ষ্যে বন্ধুরাষ্ট্র রাশিয়ান ফেডারেশনের সঙ্গে বাংলাদেশ সরকার একটি ফ্রেমওয়ার্ক চুক্তি স্বাক্ষর করে

ক। ২০১১ সালে  
খ। ২০১০ সালে  
গ। ২০১২ সালে  
ঘ। ২০০৯ সালে

উত্তরঃ ২০১০ সালে

২২৮। প্রধানমন্ত্রী ঢাকা হযরত শাহজালাল আন্তর্জাতিক বিমানবন্দরের তৃতীয় টার্মিনাল উদ্বোধন করেছেন

ক। ৭ অক্টোবর ২০২৩  
খ। ৮ সেপ্টেম্বর ২০২৩  
গ। ৮ অক্টোবর ২০২৩  
ঘ। ৭ সেপ্টেম্বর ২০২৩

উত্তরঃ ৭ অক্টোবর ২০২৩

২২৯। মাতারবাড়ীর তাপবিদ্যুৎকেন্দ্র ধারণক্ষমতা

ক। ১ হাজার ৩০০ মেগাওয়াট  
খ। ১ হাজার ২০০ মেগাওয়াট  
গ। ১ হাজার ৪০০ মেগাওয়াট  
ঘ। ১ হাজার ৫০০ মেগাওয়াট

উত্তরঃ ১ হাজার ২০০ মেগাওয়াট

২৩০। মাতারবাড়ীতে কয়লাভিত্তিক তাপবিদ্যুৎকেন্দ্র

ক। কক্সবাজারের মহেশখালী উপজেলার  
খ। কক্সবাজারের চকোরিয়া উপজেলার  
গ। কক্সবাজারের কুতুবদিয়া উপজেলার  
ঘ। কক্সবাজারের টেকনাফ উপজেলার

উত্তরঃ কক্সবাজারের মহেশখালী উপজেলার

২৩১। ২০২৩-২৪ বাজেটে রূপপুর পারমাণবিক বিদ্যুৎ কেন্দ্র বরাদ্দ পেয়েছে  
ক। ৯ হাজার ৮০৭ কোটি টাকা  
খ। ৯ হাজার ৭০৭ কোটি টাকা  
গ। ৯ হাজার ৯০৭ কোটি টাকা  
ঘ। ৯ হাজার ৫০৭ কোটি টাকা

উত্তরঃ ৯ হাজার ৭০৭ কোটি টাকা

২৩২। পদ্মা সেতু চালুর এক বছরে সরকার টোল আদায় করেছে  
ক। প্রায় ৫৯৫ কোটি টাকা  
খ। প্রায় ৬৯৫ কোটি টাকা  
গ। প্রায় ৭৯৫ কোটি টাকা  
ঘ। প্রায় ৮৯৫ কোটি টাকা

উত্তরঃ প্রায় ৭৯৫ কোটি টাকা

২৩৩। কত অর্থবছরে আটটি বড় প্রকল্পকে 'ফার্স্ট ট্র্যাঙ্ক প্রজেক্ট' হিসেবে আখ্যা দেওয়া হয়েছে?

ক। ২০১৫-১৬ অর্থবছরের বাজেটে  
খ। ২০১৬-১৭ অর্থবছরের বাজেটে  
গ। ২০১৭-১৮ অর্থবছরের বাজেটে  
ঘ। ২০১৮-১৯ অর্থবছরের বাজেটে

উত্তরঃ ২০১৫-১৬ অর্থবছরের বাজেটে

২৩৪। কত সালে মেট্রোরেল প্রকল্প জাতীয় অর্থনৈতিক পরিষদ-একনেকের সভায় অনুমোদন দেওয়া হয়?

ক। ২০১৩ সালের ২৮ ডিসেম্বর  
খ। ২০১২ সালের ২৮ ডিসেম্বর  
গ। ২০১২ সালের ২৯ ডিসেম্বর  
ঘ। ২০১২ সালের ২৯ ডিসেম্বর

উত্তরঃ ২০১২ সালের ২৮ ডিসেম্বর

২৩৫। ঢাকার প্রথম মেট্রোরেল প্রকল্প এমআরটি-৬ নির্মাণের প্রকল্প যখন হাতে নেয়া হয়, তখন এই প্রকল্পের ব্যয় ধরা হয়েছিল

ক। প্রায় ২৪ হাজার কোটি টাকা  
খ। প্রায় ২৩ হাজার কোটি টাকা  
গ। প্রায় ২২ হাজার কোটি টাকা  
ঘ। প্রায় ২১ হাজার কোটি টাকা

উত্তরঃ প্রায় ২২ হাজার কোটি টাকা

২৩৬। ঢাকার প্রথম মেট্রোরেল এমআরটি-৬ এর মোট দৈর্ঘ্য বলা হচ্ছে এই ট্রেনের সর্বোচ্চ গতি থাকবে ঘণ্টায় ১০০ কিলোমিটার।

ক। ২১.২৪ কিলোমিটার  
খ। ২৩.২৫ কিলোমিটার  
গ। ২১.২৬ কিলোমিটার  
ঘ। ২২.২৬ কিলোমিটার

উত্তরঃ ২১.২৬ কিলোমিটার

২৩৭। পায়রা বন্দর কোথায় অবস্থিত?

ক। পটুয়াখালী জেলার কলাপাড়া উপজেলার টিয়াখালী ইউনিয়ন  
খ। কক্সবাজার জেলার মহেশখালী উপজেলার কুতুবজোম ইউনিয়ন

গ। কক্সবাজার জেলার চকরিয়া উপজেলার ডুলাহাজারী ইউনিয়ন  
ঘ। পটুয়াখালী জেলার রাঙ্গাবালী উপজেলার একটি ইউনিয়ন  
উত্তরঃ পটুয়াখালী জেলার কলাপাড়া উপজেলার টিয়াখালী ইউনিয়ন

২৩৮। ঢাকায় এমআরটি লাইন ৬ এর পাশাপাশি ২০৩০ সালের মধ্যে আরো পাঁচটি মেট্রোরেল তৈরির পরিকল্পনা নিয়েছে সরকার। এর মধ্যে কত নং এমআরটি লাইনের নির্মাণ কাজ শুরু হয়েছে?

ক। এমআরটি লাইন-১  
খ। এমআরটি লাইন-২  
গ। এমআরটি লাইন-৩  
ঘ। এমআরটি লাইন-৪

উত্তরঃ এমআরটি লাইন-১

২৩৯। কক্সবাজারের মহেশখালীতে তৃতীয় ভাসমান এলএনজি টার্মিনালের সক্ষমতা হবে

ক। দৈনিক ৬০০ এমএমসিএফ (মিলিয়ন কিউবিক ফুট)  
খ। দৈনিক ৫০০ এমএমসিএফ (মিলিয়ন কিউবিক ফুট)  
গ। দৈনিক ৬৫০ এমএমসিএফ (মিলিয়ন কিউবিক ফুট)  
ঘ। দৈনিক ৫৫০ এমএমসিএফ (মিলিয়ন কিউবিক ফুট)

উত্তরঃ দৈনিক ৬০০ এমএমসিএফ (মিলিয়ন কিউবিক ফুট)

২৪০। মাতারবাড়ী আলট্রা সুপার ক্রিটিক্যাল কোল-ফায়ারড পাওয়ার প্রজেক্টের সপ্তম ধাপের জন্য কত টাকা ঋণ দিচ্ছে জাপান ইন্টারন্যাশনাল কো-অপারেশন এজেন্সি বা জাইকা?

ক। প্রায় ১৮ হাজার কোটি টাকার  
খ। প্রায় ১৭ হাজার কোটি টাকার  
গ। প্রায় ১৬ হাজার কোটি টাকার  
ঘ। প্রায় ১৫ হাজার কোটি টাকার

উত্তরঃ প্রায় ১৬ হাজার কোটি টাকার

## জলবায়ু পরিবর্তন

২৪১। জলবায়ু পরিবর্তন বিষয়ে তার গবেষণার স্বীকৃতিস্বরূপ ২০০৭ সালে তাকে বুর্টনি অ্যাওয়ার্ড প্রদান করা হয়

ক। অধ্যাপক সালিমুল হক  
খ। প্রফেসর এমিরিটাস ড. জামাল নজরুল ইসলাম  
গ। অধ্যাপক কাজী আবদুল ফাত্তাহ  
ঘ। অধ্যাপক মোহাম্মদ মাকসুদ রহমান

উত্তরঃ অধ্যাপক সালিমুল হক

২৪২। ইউনিসেফের প্রতিবেদন অনুযায়ী চরম আবহাওয়ায় সবথেকে বেশি বাস্তবচ্যুতির ঘটনা ঘটেছে

ক। পূর্ব এশিয়া ও প্রশান্ত মহাসাগরীয় অঞ্চলের দেশগুলোতে  
খ। পশ্চিম এশিয়া ও প্রশান্ত মহাসাগরীয় অঞ্চলের দেশগুলোতে  
গ। মধ্য এশিয়া ও প্রশান্ত মহাসাগরীয় অঞ্চলের দেশগুলোতে  
ঘ। উত্তর এশিয়া ও প্রশান্ত মহাসাগরীয় অঞ্চলের দেশগুলোতে

উত্তরঃ পূর্ব এশিয়া ও প্রশান্ত মহাসাগরীয় অঞ্চলের দেশগুলোতে

২৪৩। বিশ্বব্যাংকের ২০১৪ সালের তথ্য অনুযায়ী, বাংলাদেশে ১৯৮০-২০১০ সালের মধ্যে প্রাকৃতিক দুর্যোগে কত মানুষ মারা গেছে?

- ক। প্রায় ০.২ মিলিয়ন  
খ। প্রায় ০.৩ মিলিয়ন  
গ। প্রায় ০.৪ মিলিয়ন  
ঘ। প্রায় ০.৫ মিলিয়ন

উত্তরঃ প্রায় ০.২ মিলিয়ন

২৪৪। দি ক্লাইমেট অ্যাফ্লিকশনস রিপোর্ট অনুযায়ী বাংলাদেশে জলবায়ু পরিবর্তনের ফলে বাড়ছে

- ক। ডেঙ্গু ও অ্যাজমা  
খ। শ্বাসকষ্ট, পানিবাহিত ও মশা থেকে সৃষ্ট রোগ  
গ। মানসিক স্বাস্থ্য সমস্যা  
ঘ। সবগুলো

উত্তরঃ সবগুলো

২৪৫। ইউনিসেফ, ২০১৯ সালের প্রতিবেদন অনুযায়ী জলবায়ু পরিবর্তনের কারণে বাংলাদেশের ৬৪ টি জেলার মধ্যে ২০টি জেলার কত মিলিয়ন শিশু ঝুঁকিতে রয়েছে?

- ক। ১.৪ মিলিয়ন  
খ। ১.৫ মিলিয়ন  
গ। ১.৬ মিলিয়ন  
ঘ। ১.৭ মিলিয়ন

উত্তরঃ ১.৪ মিলিয়ন

২৪৬। জলবায়ু পরিবর্তন ট্রাস্ট ফান্ড (সিসিটিএফ) গঠন করা হয়

- ক। সরকারের নিজস্ব অর্থায়নে ২০০৯-১০ অর্থবছরে  
খ। সরকারের নিজস্ব অর্থায়নে ২০০৮-৯ অর্থবছরে  
গ। সরকারের নিজস্ব অর্থায়নে ২০০১০-১১ অর্থবছরে  
ঘ। সরকারের নিজস্ব অর্থায়নে ২০০১১-১২ অর্থবছরে

উত্তরঃ সরকারের নিজস্ব অর্থায়নে ২০০৯-১০ অর্থবছরে

২৪৭। এশীয় উন্নয়ন ব্যাংক (এডিবি) অনুজায়ী, বাংলাদেশ বিশ্বের অন্যতম ঝুঁকিপূর্ণ দেশ, যেখানে বার্ষিক গড় ক্ষতি

- ক। প্রায় ৬ বিলিয়ন ডলার।  
খ। প্রায় ৫ বিলিয়ন ডলার।  
গ। প্রায় ৪ বিলিয়ন ডলার।  
ঘ। প্রায় ৩ বিলিয়ন ডলার।

উত্তরঃ প্রায় ৩ বিলিয়ন ডলার।

২৪৮। সম্প্রতি কপ২৮-এ উদ্বোধন হয়েছে

- ক। বাংলাদেশ জলবায়ু ও উন্নয়ন অংশীদারিত্ব  
খ। বাংলাদেশ জলবায়ু সহিষ্ণু প্রযুক্তি উদ্ভাবন ও সম্প্রসারণ  
গ। বাংলাদেশ জলবায়ু সহিষ্ণু স্বাস্থ্য ব্যবস্থা ও উন্নয়ন অংশীদারিত্ব  
ঘ। বাংলাদেশ সহিষ্ণু প্রযুক্তি উদ্ভাবন ও উন্নয়ন অংশীদারিত্ব

উত্তরঃ বাংলাদেশ জলবায়ু ও উন্নয়ন অংশীদারিত্ব

২৪৯। ২০২১ সালে বাংলাদেশ যে জাতীয় জলবায়ু কর্ম কাঠামো প্রকাশ করে তার নাম কি?

- ক। মুজিব জলবায়ু সমৃদ্ধি পরিকল্পনা  
খ। বাংলাদেশ জলবায়ু পরিবর্তন কৌশল ও কর্ম পরিকল্পনা  
গ। বাংলাদেশ একাডেমি ফর ক্লাইমেট সার্ভিসেস  
ঘ। জলবায়ু সমৃদ্ধি পরিকল্পনা

উত্তরঃ মুজিব জলবায়ু সমৃদ্ধি পরিকল্পনা

২৫০। পরিবেশ সংরক্ষণ আইন গৃহীত হয় কত সালে (সর্বশেষ সংশোধন-২০১০)

- ক। ১৯৯৫ সালে  
খ। ১৯৯৫ সালে  
গ। ১৯৯৫ সালে  
ঘ। ১৯৯৫ সালে

উত্তরঃ ১৯৯৫ সালে

২৫১। United Nations Framework Convention on Climate Change (UNFCCC) বাংলাদেশ স্বাক্ষর করে কত

সালে এবং অনুমোদন করে কত সালে?

- ক। ১৯৯২, ১৯৯৪  
খ। ১৯৯৪, ১৯৯৫  
গ। ১৯৯২, ১৯৯৫  
ঘ। ১৯৯২, ১৯৯৩

উত্তরঃ ১৯৯২, ১৯৯৪

২৫২। ‘কনফ্রন্টিং ক্লাইমেট চেঞ্জ ইন বাংলাদেশ: পলিসি স্ট্র্যাটেজিস ফর অ্যাডাপটেশন অ্যান্ড রেজিলিয়েন্স’ প্রকাশিত হয়

- ক। ২০১৯  
খ। ২০১৮  
গ। ২০২০  
ঘ। ২০১৭

উত্তরঃ ২০১৯

২৫৩। বাংলাদেশ ধান গবেষণা ইন্সটিটিউটের তথ্য অনুযায়ী দেশীয় ধানের কত হাজার ধান ইন্সটিটিউটের কাছে সংরক্ষিত আছে?

- ক। ৮,৬০০ জাত  
খ। ৮,৫০০ জাত  
গ। ৮,৪০০ জাত  
ঘ। ৮,৩০০ জাত

উত্তরঃ ৮,৬০০ জাত

২৫৪। বৈশ্বিক জলবায়ু সূচক-২০২১ এর প্রতিবেদনে বলা হয় গত ২০ বছরে বাংলাদেশে জলবায়ু পরিবর্তনজনিত বড় দুর্যোগে প্রাণহানি হয়েছে

- ক। ১১ হাজার ৪৫০ জন মানুষের  
খ। ১২ হাজার ৪৫০ জন মানুষের  
গ। ১১ হাজার ৫৫০ জন মানুষের  
ঘ। ১২ হাজার ৪৫০ জন মানুষের

উত্তরঃ ১১ হাজার ৪৫০ জন মানুষের

## অর্থনীতি

২৫৫। বৈশ্বিক জলবায়ু পরিবর্তনের কারণে ঘূর্ণিঝড়ের প্রভাবের দিক থেকে বাংলাদেশের অবস্থান

- ক। প্রথম  
খ। দ্বিতীয়  
গ। তৃতীয়  
ঘ। চতুর্থ

উত্তরঃ দ্বিতীয়

২৫৬। বিশ্বব্যাংকের তথ্যমতে, বাংলাদেশ ২০১৯ সালে কার্বন নিঃসরণ করেছে কত টন?

- ক। মাত্র ১১০ বিলিয়ন টন  
খ। মাত্র ১১০ মিলিয়ন টন  
গ। মাত্র ১২০ বিলিয়ন টন  
ঘ। মাত্র ১২০ মিলিয়ন টন

উত্তরঃ মাত্র ১১০ মিলিয়ন টন

২৫৭। ১৯৯২ সালে জাতিসংঘের আওতায় জলবায়ু সনদ তৈরি হয়। বাংলাদেশসহ আরও কতটি দেশ এতে স্বাক্ষর করে?

- ক। ১৯৫টি দেশ  
খ। ১৯৬টি দেশ  
গ। ১৯৭টি দেশ  
ঘ। ১৯৮টি দেশ

উত্তরঃ ১৯৫টি দেশ

২৫৮। কত বছরের সর্বোচ্চ তাপমাত্রার রেকর্ড ভেঙে গত বছর এপ্রিলে চুয়াডাঙ্গায় ৪২.৩ ডিগ্রি সেলসিয়াস তাপমাত্রা রেকর্ড করা হয়?

- ক। ৪৮ বছরের  
খ। ৫৮ বছরের  
গ। ৬৮ বছরের  
ঘ। ৭৮ বছরের

উত্তরঃ ৫৮ বছরের

২৫৯। জার্মান ওয়াচের গ্লোবাল ক্লাইমেট রিস্ক ইনডেক্স ২০২১ অনুযায়ী, এই শতাব্দীতে বঙ্গোপসাগরে পানির উচ্চতা প্রায় ১ মিটার বাড়বে। এতে বাংলাদেশের মোট ভূমির কত শতাংশ পানিতে তলিয়ে যাওয়ার আশঙ্কা রয়েছে?

- ক। ১৫ দশমিক ৯  
খ। ১৬ দশমিক ৮  
গ। ১৫ দশমিক ৯  
ঘ। ১৫ দশমিক ৮

উত্তরঃ ১৫ দশমিক ৮

২৬০। বাংলাদেশ জলবায়ু পরিবর্তন মোকাবেলার জন্য গৃহীত কার্যকরী পদক্ষেপ কোনটি?

- ক। ডেল্টা প্ল্যান ২১০০  
খ। কোস্টাল গ্রিন বেল্ট প্রকল্প  
গ। মুজিব জলবায়ু সমৃদ্ধি পরিকল্পনা দশক ২০৩০  
ঘ। সবগুলো

উত্তরঃ সবগুলো

২৬১। কোন দেশে বাংলাদেশ সবথেকে বেশি রপ্তানি করে?

- ক। ভারত  
খ। যুক্তরাজ্য  
গ। যুক্তরাষ্ট্র  
ঘ। চীন

উত্তরঃ যুক্তরাষ্ট্র

২৬২। বাংলাদেশে সবথেকে বেশি রেমিট্যান্স আসে কোন দেশ থেকে?

- ক। আরব-আমিরাত  
খ। সৌদি আরব  
গ। যুক্তরাষ্ট্র  
ঘ। কাতার

উত্তরঃ সৌদি আরব

২৬৩। বাংলাদেশে মুক্তবাজার অর্থনীতি কবে চালু হয়?

- ক। ১৯৭২  
খ। ১৯৮৩  
গ। ১৯৯১  
ঘ। ১৯৯৯

উত্তরঃ ১৯৯১

২৬৪। প্রতি আর্থিক বছরে কোন দেশের অভ্যন্তরে উৎপাদিত মোট চূড়ান্ত দ্রব্য ও সেবার বাজার মূল্য হলো-

- ক। নীট দেশজ উৎপাদন  
খ। মোট দেশজ উৎপাদন  
গ। মোট জাতীয় উৎপাদন  
ঘ। নীট জাতীয় উৎপাদন

উত্তরঃ মোট দেশজ উৎপাদন

২৬৫। বাংলাদেশের বাজেটের ধরন কি?

- ক। উদ্বৃত্ত বাজেট  
খ। ঘাটতি বাজেট  
গ। সম্পূরক বাজেট  
ঘ। সুষম বাজেট

উত্তরঃ ঘাটতি বাজেট

২৬৬। নোটের বিপরীতে নিরাপত্তা হিসেবে বাংলাদেশ ব্যাংক রিজার্ভ রাখে?

- ক। বৈদেশিক মুদ্রা  
খ। ডলার  
গ। স্বর্ণ  
ঘ। বন্ড

উত্তরঃ স্বর্ণ

২৬৭। বাংলাদেশের বাণিজ্যিক ব্যাংকগুলোর পরিশোধিত মূলধন নতুন করে নির্ধারণ করা হয়েছে-

- ক। ২০০ কোটি টাকা
- খ। ৩০০ কোটি টাকা
- গ। ৪০০ কোটি টাকা
- ঘ। ৫০০ কোটি টাকা

উত্তরঃ ৪০০ কোটি টাকা

২৬৮। কোন আইন দ্বারা বাংলাদেশ ব্যাংক নিয়ন্ত্রিত হয়?

- ক। বাংলাদেশ ব্যাংক আইন- ১৯৯১
- খ। ব্যাংক কোম্পানি আইন-১৯৭২
- গ। ব্যাংক কোম্পানি আইন-১৯৯১
- ঘ। ব্যাংক আইন- ১৯৯০

উত্তরঃ ব্যাংক কোম্পানি আইন-১৯৯১

২৬৯। বাংলাদেশে প্রথম বিরাজীকরণকৃত ব্যাংক কোনটি?

- ক। দ্যা সিটি ব্যাংক লিঃ
- খ। উত্তরা ব্যাংক লিঃ
- গ। এবি ব্যাংক লিঃ
- ঘ। ইস্টার্ন ব্যাংক লিঃ

উত্তরঃ উত্তরা ব্যাংক লিঃ

২৭০। বাংলাদেশের বৃহত্তম তফসিলী ব্যাংক কোনটি?

- ক। সোনালি ব্যাংক
- খ। যমুনা ব্যাংক
- গ। গ্রামীণ ব্যাংক
- ঘ। ইসলামি ব্যাংক

উত্তরঃ সোনালি ব্যাংক

২৭১। বাংলাদেশে কাগজের নোট চালু হয় কবে?

- ক। ১০ জানুয়ারি, ১৯৭২
- খ। ৪ মার্চ, ১৯৭২
- গ। ১৭ ডিসেম্বর, ১৯৭১
- ঘ। ১ ফেব্রুয়ারি, ১৯৭২

উত্তরঃ ৪ মার্চ, ১৯৭২

২৭২। বাংলাদেশে ধাতব মুদ্রা চালু হয় কবে?

- ক। ৪ জানুয়ারি, ১৯৭৩
- খ। ১ ফেব্রুয়ারি, ১৯৭২
- গ। ৪ মার্চ, ১৯৭২
- ঘ। ১ মার্চ, ১৯৭৩

উত্তরঃ ৪ জানুয়ারি, ১৯৭৩

২৭৩। ১০০০ টাকার ব্যাংক নোটে কোনটির ছবি রয়েছে?

- ক। কার্জন হল
- খ। টাঙ্গাইলের আতিয়া জামে মসজিদ
- গ। সুপ্রীম কোর্ট
- ঘ। জাতীয় সংসদ

উত্তরঃ কার্জন হল

২৭৪। মুদ্রাস্ফীতি প্রকৃত আয়কে-

- ক। হ্রাস করে
- খ। বৃদ্ধি করে
- গ। অপরিবর্তিত রাখে
- ঘ। হ্রাস ও বৃদ্ধি উভয়ই ঘটে

উত্তরঃ হ্রাস করে

২৭৫। মুদ্রার সংকোচনের ফলে অর্থের মূল্য-

- ক। বাড়ে
- খ। কমে
- গ। সমান থাকে
- ঘ। কোনটিই নয়

উত্তরঃ বাড়ে

২৭৬। কবে মানি লন্ডারিং প্রতিরোধ আইন প্রণীত হয়?

- ক। ১ মে, ২০০১
- খ। ১০ জুন, ২০০৭
- গ। ৭ এপ্রিল, ২০০২
- ঘ। ১ আগস্ট, ২০০৪

উত্তরঃ ৭ এপ্রিল, ২০০২

২৭৭। বাংলাদেশে কয়টি শেয়ার বাজার আছে?

- ক। ১ টি
- খ। ২ টি
- গ। ৩ টি
- ঘ। ৪ টি

উত্তরঃ ২ টি

২৭৮। ভূমিকর কোন ধরনের কর?

- ক। প্রত্যক্ষ
- খ। পরোক্ষ
- গ। উন্নয়ন
- ঘ। কোনটিই নয়

উত্তরঃ প্রত্যক্ষ

২৭৯। 'বাংলাদেশ উন্নয়ন ফোরাম' এর সমন্বয়কারী সংস্থা কোনটি?

- ক। বাংলাদেশ ব্যাংক
- খ। বিশ্বব্যাংক
- গ। আই এম এফ
- ঘ। জাতিসংঘ

উত্তরঃ বিশ্বব্যাংক

২৮০। 'বাংলাদেশ ট্যারিফ কমিশন' কোন মন্ত্রণালয়ের অধীনে?

- ক। অর্থ মন্ত্রণালয়
- খ। বাণিজ্য মন্ত্রণালয়
- গ। শিল্প মন্ত্রণালয়
- ঘ। পরিকল্পনা মন্ত্রণালয়

উত্তরঃ বাণিজ্য মন্ত্রণালয়

২৮১। প্রবাসীদের আয়কে হিসাবে ধরা হয়-  
ক। GDP  
খ। NNP  
গ। উভয়ই  
ঘ। কোনটিই নয়

উত্তরঃ NNP

২৮২। গার্মেন্টস পণ্য প্রথম রপ্তানি করা হয় কোন দেশে?  
ক। যুক্তরাষ্ট্র  
খ। যুক্তরাজ্য  
গ। ফ্রান্স  
ঘ। ইতালি

উত্তরঃ ফ্রান্স

২৮৩। বাংলাদেশ পর্যটন বোর্ড কতক পর্যটন স্পট কতটি?  
ক। ৭৭০  
খ। ৮১০  
গ। ৭৮০  
ঘ। ৯০০

উত্তরঃ ৭৮০

২৮৪। বাংলাদেশে তৈরি জাহাজ 'স্টেলা মেরিস' রপ্তানি করা হয়েছে কোন দেশে?  
ক। সুইডেন  
খ। কিউবা  
গ। শ্রীলংকা  
ঘ। ডেনমার্ক

উত্তরঃ ডেনমার্ক

২৮৫। বাংলাদেশ সরকার কত বছর পর পর আমদানি ও রপ্তানি নীতি করে থাকে?  
ক। ২  
খ। ৩  
গ। ৪  
ঘ। ৫

উত্তরঃ ৩

২৮৬। 'পল্লী সঞ্চয় ব্যাংক' আনুষ্ঠানিক ভাবে যাত্রা শুরু করে কবে?  
ক। ২২ জুন ২০১৬  
খ। ১২ জুন ২০১৬  
গ। ১২ জুন ২০১৯  
ঘ। ২২ জুন ২০১০

উত্তরঃ ২২ জুন ২০১৬

২৮৭। বাংলাদেশের কোন ব্যাংক দীর্ঘদিন মালদ্বীপের কেন্দ্রীয় ব্যাংক হিসেবে কাজ করে?  
ক। চার্টার্ড ব্যাংক  
খ। বাংলাদেশ ব্যাংক  
গ। আই এফ আই সি ব্যাংক  
ঘ। সোনালি ব্যাংক

উত্তরঃ আই এফ আই সি ব্যাংক

২৮৮। বাংলাদেশের জিডিপি এর প্রধান খাত কোনটি?  
ক। সেবাখাত  
খ। কৃষিখাত  
গ। শিল্পখাত  
ঘ। অন্যান্য

উত্তরঃ সেবাখাত

২৮৯। বাংলাদেশের প্রথম ঔষধ পার্ক কোথায় অবস্থিত?  
ক। গাজীপুরের কালিয়াকৈর  
খ। মুন্সীগঞ্জের গজারিয়া  
গ। সাভারের কোনাবাড়ি  
ঘ। ময়মনসিংহের ভালুকায়

উত্তরঃ মুন্সীগঞ্জের গজারিয়া

২৯০। সার্কভুক্ত দেশসমূহের মধ্যে কোন দেশে বাংলাদেশের রপ্তানির পরিমাণ সর্বোচ্চ?  
ক। পাকিস্তান  
খ। ভারত  
গ। নেপাল  
ঘ। ভূটান

উত্তরঃ ভারত

## আন্তর্জাতিক অঙ্গনে বাংলাদেশ

২৯১। বাংলাদেশ জাতিসংঘের কততম অধিবেশনে সদস্য পদ লাভ করে?

ক। ২৮ তম  
খ। ২৯ তম  
গ। ৩০ তম  
ঘ। ৩১ তম

উত্তরঃ ২৯ তম

২৯২। বিবিসি বাংলার যাত্রা শুরু হয় কত সালে?

ক। ১৯৩৮  
খ। ১৯৪১  
গ। ১৯৫৩  
ঘ। ১৯৭২

উত্তরঃ ১৯৪১

২৯৩। চীনের সাথে বাংলাদেশের প্রথম দ্বিপাক্ষিক বিনিয়োগ চুক্তি স্বাক্ষরিত হয় কবে?

ক। ১৯৮৫  
খ। ১৯৯১  
গ। ১৯৯৬  
ঘ। ২০০২

উত্তরঃ ১৯৯৬



২৯৪। বাংলাদেশ-ভারত ছিট্রহল চুক্তি হয় কত সালে?

- ক। ১৯৭৩  
খ। ১৯৮১  
গ। ২০০৮  
ঘ। ২০১৫

উত্তরঃ ২০১৫

২৯৫। বাংলাদেশ-ভারত মৈত্রী চুক্তি সাক্ষরিত হয় কত বছরের  
জন্য?

- ক। ১০  
খ। ২৫  
গ। ৫০  
ঘ। ১০০

উত্তরঃ ২৫

২৯৬। বাংলাদেশ জাতিসংঘের নিরাপত্তা পরিষদে অস্থায়ী সদস্য পদ  
লাভ করে কতবার?

- ক। ২  
খ। ৩  
গ। ৪  
ঘ। কোনটিই নয়

উত্তরঃ ২

২৯৭। প্রধানমন্ত্রী শেখ হাসিনাকে 'সাউথ কো অপারেশন ভিশনারি  
এওয়ার্ড' প্রদান করে কোন সংস্থা?

- ক। ইউনেস্কো  
খ। ও আই সি  
গ। জাতিসংঘ  
ঘ। কমনওয়েলথ

উত্তরঃ জাতিসংঘ

২৯৮। বাংলাদেশ 'আসিয়ান আঞ্চলিক ফোরাম' এর সদস্যপদ লাভ  
করে কবে?

- ক। ১৯৭৪  
খ। ১৯৮৯  
গ। ১৯৯৭  
ঘ। ২০০৬

উত্তরঃ ২০০৬

২৯৯। গঙ্গার পানি বন্টন চুক্তির মেয়াদ শেষ হবে?

- ক। ২০২৫  
খ। ২০২৬  
গ। ২০২৭  
ঘ। ২০২৮

উত্তরঃ ২০২৬

৩০০। ২০২১ সালে জাতির জনক বঙ্গবন্ধু শেখ মুজিবুর রহমানের  
জন্মশতবার্ষিকী উপলক্ষে কোন দেশ ডাকটিকিট অবমুক্ত করে?

- ক। ভারত

খ। যুক্তরাজ্য

গ। মিশর

ঘ। ফ্রান্স

উত্তরঃ ফ্রান্স

৩০১। আন্তর্জাতিক আদালতের রায়ে মিয়ানমারের সঙ্গে বাংলাদে-  
শর সমুদ্রসীমা নির্ধারিত হয় কত সালে?

- ক। ২০১০  
খ। ২০১১  
গ। ২০১২  
ঘ। ২০১৩

উত্তরঃ ২০১১

৩০২। আন্তর্জাতিক সালিশী আদালতের রায়ে ভারতের সঙ্গে  
বাংলাদেশের সমুদ্রসীমা নির্ধারিত হয় কত সালে?

- ক। ২০১১  
খ। ২০১৩  
গ। ২০১৪  
ঘ। ২০১৫

উত্তরঃ ২০১৪

৩০৩। বাংলাদেশের কোথায় চীনা ইকোনমিক জোন তৈরি করা হচ্ছে?

- ক। চট্টগ্রাম  
খ। কক্সবাজার  
গ। গাজীপুর  
ঘ। নারায়ণগঞ্জ

উত্তরঃ চট্টগ্রাম

৩০৪। বাংলাদেশে চীনের বিনিয়োগ কোন খাতে সবথেকে বেশি?

- ক। জাহাজ শিল্প  
খ। পোশাক শিল্প  
গ। কৃষি  
ঘ। চামড়াজাত পণ্য

উত্তরঃ পোশাক শিল্প

৩০৫। বাংলাদেশ কখন কমনওয়েলথ অব নেশনস-এ যোগদান করে?

- ক। ১৯৭১  
খ। ১৯৭২  
গ। ১৯৭৫  
ঘ। ১৯৮০

উত্তরঃ ১৯৭২

৩০৬। কোন আন্তর্জাতিক ফোরাম জলবায়ু পরিবর্তন নিয়ে কাজ  
করে এবং বাংলাদেশ সক্রিয়ভাবে এর সাথে জড়িত?

- ক। জি৭  
খ। কপ (কনফারেন্স অব দ্য পার্টিজ)  
গ। জি২০  
ঘ। ব্রিকস

উত্তরঃ কপ (কনফারেন্স অব দ্য পার্টিজ)

৩০৭। বাংলাদেশ কোন বছর ন্যামে যোগদান করে?

- ক। ১৯৭১  
খ। ১৯৭৩  
গ। ১৯৭৬  
ঘ। ১৯৮০

উত্তরঃ ১৯৭৩

৩০৮। বাংলাদেশ কোন বছর বিশ্ব বাণিজ্য সংস্থার সদস্য পদ লাভ করে?

- ক। ১৯৯০  
খ। ১৯৯৫  
গ। ২০০০  
ঘ। ২০০৫

উত্তরঃ ১৯৯৫

৩০৯। বাংলাদেশ বে অব বেঙ্গল ইনিশিয়েটিভ ফর মাল্টি সেক্টরাল টেকনিক্যাল অ্যান্ড ইকোনমিক কো-অপারেশনের (বিমসটেক) সদস্য। নিম্নলিখিত দেশগুলির মধ্যে কোনটি ও এর সদস্য?

- ক। চীন  
খ। জাপান  
গ। মায়ানমার  
ঘ। রাশিয়া

উত্তরঃ মায়ানমার

৩১০। বাংলাদেশসহ সাতটি সদস্য দেশ (বাংলাদেশ, ভারত, ভুটান, মালদ্বীপ, শ্রীলঙ্কা, নেপাল ও পাকিস্তান) নিয়ে যাত্রা শুরু করে? সার্কের বর্তমান সদস্যসংখ্যা কত?

- ক। ১৯৮৫ সালে, ৮  
খ। ১৯৮৫ সালে, ৭  
গ। ১৯৮৪ সালে, ৮  
ঘ। ১৯৮৪ সালে, ৭

উত্তরঃ ১৯৮৫ সালে, ৮

## আদিবাসী পরিচয়

৩১১। খাগড়াছড়ির আদিবাসী রাজা কোন নামে পরিচিত?

- ক। বোমাং রাজা  
খ। মগ রাজা  
গ। চাকমা রাজা  
ঘ। মারমা রাজা

উত্তরঃ বোমাং রাজা

৩১২। 'ওয়ানগালা' উৎসব কাদের?

- ক। কুকিদের  
খ। গারোদের  
গ। চাকমাদের  
ঘ। মারমাদের

উত্তরঃ গারোদের

৩১৩। কারা বাংলাদেশের স্থানীয় জনগোষ্ঠী নয়?

- ক। গারো  
খ। মণিপুরি  
গ। রোহিঙ্গা  
ঘ। সাঁওতাল

উত্তরঃ রোহিঙ্গা

৩১৪। কাদের পারিবারিক কাঠামো পিতৃতান্ত্রিক?

- ক। মারমা  
খ। খাসিয়া  
গ। সাঁওতাল  
ঘ। গারো

উত্তরঃ মারমা

৩১৫। কারা বাংলাদেশে বসবাস করে না?

- ক। রাখাইন  
খ। মণিপুরি  
গ। খাসিয়া  
ঘ। নাগা  
উত্তরঃ নাগা

৩১৬। হাজংদের অধিবাস কোথায়?

- ক। ময়মনসিংহ ও নেত্রকোনা  
খ। কক্সবাজার ও রামু  
গ। রংপুর ও দিনাজপুর  
ঘ। সিলেট ও মণিপুর

উত্তরঃ ময়মনসিংহ ও নেত্রকোনা

৩১৭। খিয়াং সম্প্রদায় যেখানে বসবাস করে -

- ক। সিলেট  
খ। দিনাজপুর  
গ। কুয়াকাটা  
ঘ। পার্বত্য চট্টগ্রাম

উত্তরঃ পার্বত্য চট্টগ্রাম

৩১৮। টিপরা সম্প্রদায় বাংলাদেশের কোন অঞ্চলে বাস করে?

- ক। খাগড়াছড়ি  
খ। সিলেট  
গ। কুমিল্লা  
ঘ। ময়মনসিংহ

উত্তরঃ খাগড়াছড়ি

৩১৯। কোনটি জনগোষ্ঠীর মূল আবাস পার্বত্য চট্টগ্রামে নয়?

- ক। খাসিয়া  
খ। বম  
গ। খুমি  
ঘ। চাক

উত্তরঃ খাসিয়া

৩২০। কোন জনগোষ্ঠীর প্রধান ধর্মগ্রন্থ ত্রিপিটক?

- ক। ত্রিপুরা  
খ। মণিপুরি  
গ। সাঁওতাল  
ঘ। চাকমা

উত্তরঃ চাকমা

৩২১। বাংলাদেশের মারমা জাতির বর্ষবরণ অনুষ্ঠান কোনটি?

- ক। ইঙ্গবানী  
খ। ফাণ্ডা  
গ। বিবু  
ঘ। সাংগ্রাই

উত্তরঃ সাংগ্রাই

৩২২। বাংলাদেশে ভৌগোলিক অবস্থা ভেদে কয় ধরনের আদিবাসী আছে?

- ক। ২  
খ। ৩  
গ। ৫  
ঘ। ৬

উত্তরঃ ২

৩২৩। বাংলাদেশের দক্ষিণ-পূর্বাংশে বসবাসকারী আদিবাসী কারা?

- ক। ত্রিপুরা  
খ। হাজং  
গ। মণিপুরী  
ঘ। সাঁওতাল

উত্তরঃ ত্রিপুরা

৩২৪। কোন আদিবাসী গোষ্ঠী উত্তর-পশ্চিমাঞ্চলে বসবাস করে?

- ক। মারমা  
খ। সাঁওতাল  
গ। চাকমা  
ঘ। কুকি

উত্তরঃ সাঁওতাল

৩২৫। চাকমা জাতি কোন নৃগোষ্ঠীর অন্তর্ভুক্ত?

- ক। আর্য  
খ। অনার্য  
গ। দ্রাবিড়  
ঘ। মঙ্গোলিয়

উত্তরঃ মঙ্গোলিয়

৩২৬। পার্বত্য চট্টগ্রামের আদিবাসীদের অবিসংবাদিত নেতার নাম কি?

- ক। নিরু কুমার চাকমা  
খ। এম এন লারমা  
গ। প্রশান্ত মারমা  
ঘ। জ্যোতি প্রিয় ত্রিপুরা

উত্তরঃ এম এন লারমা

৩২৭। চাকমা সমাজের পাড়ার প্রধান কে কি বলে?

- ক। হেডম্যান  
খ। কার্বারি  
গ। গুরু  
ঘ। রাজা

উত্তরঃ কার্বারি

৩২৮। চাকমা সমাজের মৌজা প্রধান কে কি বলে?

- ক। রাজা  
খ। চেয়ারম্যান  
গ। কার্বারি  
ঘ। হেডম্যান  
উত্তরঃ হেডম্যান

৩২৯। কোন আদিবাসী শাড়ি ও শাল উৎপাদনে বিখ্যাত?

- ক। ত্রিপুরা  
খ। গারো  
গ। মুরং  
ঘ। মণিপুরী

উত্তরঃ মণিপুরী

৩৩০। কোন জাতির নৃত্য শাস্ত্রীয় নৃত্য হিসেবে অভিহিত হয়?

- ক। চাকমা  
খ। মনিপুরী  
গ। মারমা  
ঘ। হাজং

উত্তরঃ মনিপুরী

## শিক্ষা

৩৩১। সর্বশেষ জাতীয় শিক্ষানীতি প্রণয়ন কমিটি গঠিত হয় কার নেতৃত্বে?

- ক। অধ্যাপক আবদুল বাতেন  
খ। অধ্যাপক কবির চৌধুরি  
গ। মুহাম্মদ আবদুল বারী  
ঘ। ড. কুদরত-ই-খুদা

উত্তরঃ অধ্যাপক কবির চৌধুরি

৩৩২। 'একমুখী শিক্ষা কার্যক্রম' এর সুপারিশ করেছে কোন শিক্ষা কমিশন?

- ক। মফিজ উদ্দিন শিক্ষা কমিশন  
খ। মজিদ খান শিক্ষা কমিশন  
গ। সামসুল হক শিক্ষা কমিশন  
ঘ। কুদরত-ই-খুদা শিক্ষা কমিশন

উত্তরঃ কুদরত-ই-খুদা শিক্ষা কমিশন

৩৩৩। শিক্ষানীতি-২০০৯ অনুযায়ী বাংলাদেশের শিক্ষা ব্যবস্থা কয় স্তর বিশিষ্ট?

- ক। ২  
খ। ৩  
গ। ৪  
ঘ। ৫

উত্তরঃ ৩

৩৩৪। 'প্রাথমিক ও গণশিক্ষা মন্ত্রণালয়' প্রতিষ্ঠিত হয় কত সালে?

- ক। ২০০২  
খ। ২০০৩  
গ। ২০০৪  
ঘ। ২০০৫

উত্তরঃ ২০০৩

৩৩৫। 'প্রাথমিক ও গণশিক্ষা বিভাগ' প্রতিষ্ঠিত হয় কত সালে?

- ক। ১৯৯০  
খ। ১৯৯১  
গ। ১৯৯২  
ঘ। ১৯৯৩

উত্তরঃ ১৯৯২

৩৩৬। প্রাথমিক শিক্ষাক্রম প্রনয়ণ করে কোন প্রতিষ্ঠান?

- ক। DPE  
খ। NAPE  
গ। NAEM  
ঘ। NCTB

উত্তরঃ NCTB

৩৩৭। পূর্ব বাংলার প্রথম সরকারি বালিকা বিদ্যালয় কোনটি?

- ক। বেথুন স্কুল  
খ। ঢাকা ফিমেল স্কুল  
গ। ইডেন স্কুল  
ঘ। বাংলা বাজার গার্লস স্কুল

উত্তরঃ ইডেন স্কুল

৩৩৮। মাধ্যমিক শিক্ষা পর্যায়ে গ্রেডিং পদ্ধতি চালু হয় কবে থেকে?

- ক। ১৯৯৯  
খ। ২০০০  
গ। ২০০১  
ঘ। ২০০২

উত্তরঃ ২০০১

৩৩৯। বাংলাদেশ প্রকৌশল ও প্রযুক্তি বিশ্ববিদ্যালয় প্রতিষ্ঠিত হয় কত সালে?

- ক। ১৯২১  
খ। ১৯৫১  
গ। ১৯৬২  
ঘ। ১৯৭২

উত্তরঃ ১৯৬২

৩৪০। বাংলাদেশে বেসরকারি বিশ্ববিদ্যালয় আইন কবে পাস হয়?

- ক। ১৯৯০  
খ। ১৯৯১  
গ। ১৯৯২  
ঘ। ১৯৯৩

উত্তরঃ ১৯৯২

৩৪১। বাংলাদেশের নিরক্ষরমুক্ত জেলা কয়টি?

- ক। ৭ টি  
খ। ৮ টি  
গ। ৯ টি  
ঘ। ১০ টি

উত্তরঃ ৭ টি

৩৪২। জাতিসংঘের অর্থায়নে এনজিও ব্যবস্থাপনায় পরিচালিত শিশুদের জন্য পরিচালিত স্কুলের নাম-

- ক। শিশু বিদ্যালয়  
খ। আনন্দ স্কুল  
গ। শৈশব স্কুল  
ঘ। জাতিসংঘ স্কুল

উত্তরঃ আনন্দ স্কুল

৩৪৩। ১৯৭৩ সালে কতটি প্রাথমিক বিদ্যালয় জাতিয়করণ করা হয়?

- ক। ২৪ হাজার  
খ। ৩১ হাজার  
গ। ৩৭ হাজার  
ঘ। ৪০ হাজার

উত্তরঃ ৩৭ হাজার

৩৪৪। প্রথম জাতিয় মহিলা অধ্যাপক কে?

- ক। সুফিয়া আহম্মেদ  
খ। রওশন আরা  
গ। গুলনাহার বেগম  
ঘ। জাহানারা ইমাম

উত্তরঃ সুফিয়া আহম্মেদ

৩৪৫। প্রাথমিক শিক্ষা একাডেমী কোথায় অবস্থিত?

- ক। ঢাকা  
খ। চট্টগ্রাম  
গ। সিলেট  
ঘ। ময়মনসিংহ

উত্তরঃ ময়মনসিংহ

৩৪৬। বাংলাদেশে ইউনানী/আয়ুর্বেদিক কলেজ কতটি?

- ক। ১০ টি  
খ। ১৩ টি  
গ। ১৬ টি  
ঘ। ১৯ টি

উত্তরঃ ১৬ টি

৩৪৭। বাংলাদেশের মাধ্যমিক ও উচ্চ মাধ্যমিক পর্যায়ের শিক্ষা প্রতিষ্ঠানগুলো কতটি বোর্ডের অধীনে রয়েছে?

- ক। ৮ টি  
খ। ১০ টি  
গ। ১২ টি  
ঘ। ১৪ টি

উত্তরঃ ১০ টি

৩৪৮। বর্তমানে বাংলাদেশে কত ধরনের শিক্ষা ব্যবস্থা চালু আছে?  
ক। ৩  
খ। ৪  
গ। ৫  
ঘ। ৬

উত্তরঃ ৪

৩৪৯। প্রস্তাবিত বঙ্গবন্ধু শেখ মুজিবুর রহমান বিশ্ববিদ্যালয় কোথায় স্থাপিত হবে?

ক। ঢাকা  
খ। গোপালগঞ্জ  
গ। কিশোরগঞ্জ  
ঘ। হবিগঞ্জ

উত্তরঃ কিশোরগঞ্জ

৩৫০। প্রাথমিক শিক্ষার জন্য উপবৃত্তি প্রকল্প চালু করা হয় কবে থেকে?

ক। ২৮ সেপ্টেম্বর, ২০০২  
খ। ২৮ মার্চ, ২০০১  
গ। ১০ জুন, ২০০৪  
ঘ। ১০ মার্চ, ২০০৪

উত্তরঃ ২৮ সেপ্টেম্বর, ২০০২

## ইনফরমেশন টেকনোলজি

৩৫১। বাংলাদেশের সফটওয়্যার অ্যান্ড আইটি সার্ভিস শিল্পের জাতীয় বাণিজ্য সংস্থা কোনটি?

ক। বাংলাদেশ অ্যাসোসিয়েশন অব সফটওয়্যার অ্যান্ড ইনফরমেশন সার্ভিসেস  
খ। বাংলাদেশ কম্পিউটার কাউন্সিল  
গ। ডিজিটাল নিরাপত্তা এজেন্সি  
ঘ। স্টার্টআপ বাংলাদেশ লিমিটেড

উত্তরঃ বাংলাদেশ অ্যাসোসিয়েশন অব সফটওয়্যার অ্যান্ড ইনফরমেশন সার্ভিসেস

৩৫২। কোনটি বেসিস প্রকল্প নয়?

ক। One Student one Laptop  
খ। সিবিআই-আইটি আউটসোর্সিং এক্সপোর্ট কোচিং প্রোগ্রাম  
গ। নাসা স্পেস অ্যাপস চ্যালেঞ্জ  
ঘ। এ পি আই সি টি এ অ্যাওয়ার্ডস

উত্তরঃ One Student one Laptop

৩৫৩। ২০২৩ সালের স্মার্ট বাংলাদেশ জাতীয় পর্যায়ে পুরস্কার পেয়েছে?

ক। কক্সক্যাব  
খ। উইমেন অ্যান্ড ই-কমার্স (উই)  
গ। বাংলাদেশ ধান গবেষণা ইনস্টিটিউট  
ঘ। মানু ফার্মস

উত্তরঃ কক্সক্যাব

৩৫৪। ইভিএম সরবপ্রথম ব্যবহৃত হয় কোন নির্বাচনে?

ক। জাতীয় সংসদ নির্বাচন ২০০৮  
খ। খুলনা সিটি করপোরেশন নির্বাচন ২০১৮  
গ। ঢাকার অফিসার্স ক্লাবের কার্যকরী সংসদের নির্বাচন ২০০৭  
ঘ। চট্টগ্রাম সিটি করপোরেশন নির্বাচন ২০১০

উত্তরঃ ঢাকার অফিসার্স ক্লাবের কার্যকরী সংসদের নির্বাচন ২০০৭

৩৫৫। প্রস্তাবিত সাইবার নিরাপত্তা আইন ২০২৩'র পূর্বসূরি আইন কোনটি?

ক। অফিসিয়াল সিক্রেট অ্যাক্ট  
খ। ডিজিটাল সিকিউরিটি অ্যাক্ট  
গ। ফেডারেল ইনফরমেশন সিকিউরিটি মোডারনাইজেশন অ্যাক্ট  
ঘ। কোনটি নয়

উত্তরঃ ডিজিটাল সিকিউরিটি অ্যাক্ট

৩৫৬। দেশের বিভিন্ন গুরুত্বপূর্ণ ও সংবেদনশীল তথ্য সুরক্ষার বিধান রাখা হয়েছে ডিজিটাল সিকিউরিটি অ্যাক্টের কততম ধারায়

ক। ১৬ ধারায়  
খ। ১৫ ধারায়  
গ। ৪৩ ধারায়  
ঘ। ৪২ ধারায়

উত্তরঃ ১৬ ধারায়

৩৫৭। দেশের প্রথম এআই সংবাদ উপস্থাপকের নাম কি ও চালু করল কোন চ্যানেল?

ক। 'অপরাজিতা', একাত্তর টিভি  
খ। লিসা; ইন্ডিপেন্ডেন্ট টেলিভিশন  
গ। লিসা; চ্যানেল ২৪  
ঘ। অপরাজিতা', চ্যানেল ২৪

উত্তরঃ অপরাজিতা', চ্যানেল ২৪

৩৫৮। স্মার্ট কৃষি বাস্তবায়নে যৌথভাবে কাজ করছে?

ক। কৃষি মন্ত্রণালয়, খাদ্য মন্ত্রণালয় এবং অ্যাসপায়ার টু ইনোভেটের (এটুআই)  
খ। কৃষি মন্ত্রণালয়, শিল্প মন্ত্রণালয় এবং অ্যাসপায়ার টু ইনোভেটের (এটুআই)  
গ। কৃষি মন্ত্রণালয়, মৎস্য ও প্রাণিসম্পদ মন্ত্রণালয় এবং অ্যাসপায়ার টু ইনোভেটের (এটুআই)  
ঘ। কৃষি মন্ত্রণালয়, পানি সম্পদ মন্ত্রণালয় এবং অ্যাসপায়ার টু ইনোভেটের (এটুআই)

উত্তরঃ কৃষি মন্ত্রণালয়, মৎস্য ও প্রাণিসম্পদ মন্ত্রণালয় এবং অ্যাসপায়ার টু ইনোভেটের (এটুআই)

৩৫৯। জনগণের দোরগোড়ায় বিভিন্ন ডিজিটাল পরিষেবা প্রদানে প্রধানমন্ত্রীর কার্যালয়ের অধীন প্রকল্প

ক। অ্যাকসেস টু ইনফরমেশন (এটুআই)  
খ। অ্যাসপায়ার টু ইনোভেট (এটুআই)  
গ। ক ও খ  
ঘ। কোনটি নয়

উত্তরঃ অ্যাকসেস টু ইনফরমেশন (এটুআই)

৩৬০। স্মার্ট জনবান্ধব হাসপাতাল কি?

ক। সাধারণ দলগত সরকারি ক্যাটাগরিতে পুরস্কার

খ। হাসপাতালের নাম

গ। ক ও খ

ঘ। কোনটি নয়

উত্তরঃ সাধারণ দলগত সরকারি ক্যাটাগরিতে পুরস্কার

## সংবিধান

৩৬১। যুদ্ধাপরাধীর বিচার সংক্রান্ত সংবিধানের অনুচ্ছেদটি হলো-

ক। ৪৪

খ। ৪৭

গ। ৫২

ঘ। ৬৮

উত্তরঃ ৪৭

৩৬২। “তত্ত্বাবধায়ক সরকার বিল” কবে সংসদে পাশ হয়?

ক। ২৬ মার্চ, ১৯৯৬

খ। ২৬ জুন, ১৯৯৬

গ। ২৫ মে, ১৯৯৬

ঘ। ২৭ মার্চ, ১৯৯৬

উত্তরঃ ২৭ মার্চ, ১৯৯৬

৩৬৩। সংসদ অধিবেশন কে আহ্বান করেন?

ক। প্রধানমন্ত্রী

খ। রাষ্ট্রপতি

গ। স্পিকার

ঘ। আইনমন্ত্রী

উত্তরঃ রাষ্ট্রপতি

৩৬৪। জাতীয় সংসদের সভাপতি কে?

ক। প্রধানমন্ত্রী

খ। রাষ্ট্রপতি

গ। স্পিকার

ঘ। সরকার দলীয় প্রধান

উত্তরঃ স্পিকার

৩৬৫। বাংলাদেশের প্রথম হস্তলেখা সংবিধানের মূল লেখক কে?

ক। আবদুল আউয়াল

খ। আলতাফ মাহমুদ

গ। আবদুর রউফ

ঘ। আকবর আলি খান

উত্তরঃ আবদুর রউফ

৩৬৬। গনপরিষদে কবে সংবিধান গৃহীত হয়?

ক। ৪ নভেম্বর, ১৯৭২

খ। ১ নভেম্বর, ১৯৭২

গ। ১০ নভেম্বর, ১৯৭২

ঘ। ১৬ ডিসেম্বর, ১৯৭২

উত্তরঃ ৪ নভেম্বর, ১৯৭২

৩৬৭। সংবিধানের কোন অনুচ্ছেদে “নির্বাহী বিভাগ থেকে বিচার বিভাগ পৃথকীকরণ” এর কথা বলা হয়েছে?

ক। ২১ নং

খ। ২২ নং

গ। ২৩ নং

ঘ। ২৪ নং

উত্তরঃ ২২ নং

৩৬৮। ইনডেমনিটি অধ্যাদেশ কবে বাতিল করা হয়?

ক। ১২ ডিসেম্বর, ১৯৯৬

খ। ১২ নভেম্বর, ১৯৯৭

গ। ১১ নভেম্বর, ১৯৯৫

ঘ। ১২ নভেম্বর, ১৯৯৬

উত্তরঃ ১২ নভেম্বর, ১৯৯৬

## সংবাদপত্র

৩৬৯। ‘সমাচার দর্পণ’ প্রকাশিত হয় -

ক। ১৮১৮ সালে

খ। ১৮১৯ সালে

গ। ১৮২০ সালে

ঘ। ১৮২১ সালে

উত্তরঃ ১৮১৮ সালে

৩৭০। বাংলা সাহিত্যে কথ্যরীতির প্রচলনে কোন পত্রিকার অবদান বেশি?

ক। কল্লোল

খ। সবুজপত্র

গ। কালিকলম

ঘ। বঙ্গদর্শন

উত্তরঃ সবুজপত্র

৩৭১। বাংলাদেশের সবচেয়ে পুরাতন ইংরেজি দৈনিক কোনটি?

ক। New Age

খ। Bangladesh Observer

গ। New Nation

ঘ। Independent

উত্তরঃ Bangladesh Observer

৩৭২। ‘ধুমকেতু’ পত্রিকা সম্পাদনা করেছেন -

ক। জীবনানন্দ দাশ

খ। মাইকেল মধুসূদন দত্ত

গ। কাজী নজরুল ইসলাম

ঘ। মওলানা আকরাম খান

উত্তরঃ কাজী নজরুল ইসলাম

৩৭৩। 'গ্রামবার্তা প্রকাশিকা' প্রকাশ করেছিলেন?

- ক। রাজা রামমোহন রায়  
খ। দীনবন্ধু মিত্র  
গ। মাইকেল মধুসূদন দত্ত  
ঘ। কাঙ্গাল হরিনাথ

উত্তর: কাঙ্গাল হরিনাথ

## খেলাধুলা

৩৭৪। অভিষেক টেস্টে বাংলাদেশ দলের ৫ উইকেট লাভ করেন?

- ক। নাসিমুর রহমান দুর্জয়  
খ। অলক কাপালি  
গ। সাকিব আল হাসান  
ঘ। মুস্তাফিজুর রহমান

উত্তর: নাসিমুর রহমান দুর্জয়

৩৭৫। বাংলাদেশের ক্রীড়াসঙ্গীতের রচয়িতা কে?

- ক। কাজী নজরুল ইসলাম  
খ। সেলিনা রহমান  
গ। খান আতাউর রহমান  
ঘ। খন্দকার নূরুল আলম

উত্তর: সেলিনা রহমান

৩৭৬। বাংলাদেশের ক্রীড়া সঙ্গীতের সুরকারের নাম কি?

- ক। সেলিনা রহমান  
খ। নজরুল ইসলাম  
গ। খন্দকার নূরুল আলম  
ঘ। সুবল দাস

উত্তর: খন্দকার নূরুল আলম

৩৭৭। বাংলাদেশ কততম টেস্ট প্লেয়িং দেশ হিসেবে স্বীকৃতি পেয়েছে?

- ক। অষ্টম  
খ। দশম  
গ। নবম  
ঘ। এগারতম

উত্তর: দশম

৩৭৮। বাংলাদেশ টেস্ট ক্রিকেটে প্রথম জয়লাভ করে কততম টেস্টে?

- ক। ৩৫  
খ। ১৭  
গ। ২৫  
ঘ। ১৮

উত্তর: ৩৫

৩৭৯। বাংলাদেশ প্রথম টেস্ট সিরিজ জয় করে কত সালে?

- ক। ২০০৩  
খ। ২০০৪  
গ। ২০০৫  
ঘ। ২০১০

উত্তর: ২০০৫

৩৮০। বাংলাদেশ সর্বপ্রথম কোন দলের বিরুদ্ধে ওয়ানডে ও টেস্ট সিরিজে জয়লাভ করে?

- ক। শ্রীলংকা  
খ। জিম্বাবুয়ে  
গ। ওয়েস্ট ইন্ডিজ  
ঘ। অস্ট্রেলিয়া

উত্তর: জিম্বাবুয়ে

৩৮১। ক্রিকেট টেস্টের ইতিহাসে কনিষ্ঠতম ব্যাটসম্যান সেঞ্চুরি করেছেন -

- ক। শচীন টেডুলকার  
খ। ডন ব্রাডম্যান  
গ। লেন হার্টন  
ঘ। মোহাম্মদ আশরাফুল

উত্তর: মোহাম্মদ আশরাফুল

৩৮২। অভিষিক টেস্ট ক্রিকেটে সর্বকনিষ্ঠ শতরানকারী ক্রিকেটার কে?

- ক। হাসান রাজা  
খ। মোহাম্মদ আশরাফুল  
গ। শচীন টেডুলকার  
ঘ। মুশতাক মোহাম্মদ

উত্তর: মোহাম্মদ আশরাফুল

৩৮৩। কোন বাংলাদেশী বোলার টেস্ট ক্রিকেটে শততম উইকেট লাভ করেন?

- ক। মাহরাফি মুর্তুজা  
খ। সৈয়দ রাসেল  
গ। মোহাম্মদ রফিক  
ঘ। আব্দুর রাজ্জাক

উত্তর: মোহাম্মদ রফিক

৩৮৪। বর্তমানে বাংলাদেশ নারী ফুটবল দলের ফিফা র্যাংকিং কত?

- ক। ১৪০  
খ। ১৪২  
গ। ১৪৩  
ঘ। ১৪৪

উত্তর: ১৪০

৩৮৫। বাংলাদেশের কোন গ্রামকে নারী ফুটবলের আতুরঘর বলা হয়?

- ক। কুখরালী  
খ। কলসিন্দুর  
গ। পানছড়ি  
ঘ। বেলগাছিয়া

উত্তর: কলসিন্দুর

৩৮৬। কলসিন্দুর গ্রাম কোন জেলায় অবস্থিত?

- ক। সিলেট  
খ। ময়মনসিংহ

গ গাজীপুর

ঘ ফেনী

উত্তরঃ ময়মনসিংহ

৩৮৭। বর্তমান নারী ফুটবল দলের কোচ কে?

ক। আলফাজ

খ। মারুফুক হক

গ। সাইফুল বারী টিটু

ঘ। গেলাম রব্বানী ছোটন

উত্তরঃ সাইফুল বারী টিটু

৩৮৯। বাংলাদেশ ফুটবল দলের ডাক নাম কি?

ক। বাংলার বাঘ

খ। বাংলার বাঘিনী

গ। বাংলার সিংহ

ঘ। বাংলার মেয়ে

উত্তরঃ বাংলার বাঘিনী

৩৯০। বাংলাদেশের পক্ষে নারী ফুটবলে সর্বোচ্চ গোলদাতা কে?

ক। সাবিনা খাতুন

খ। সিরাত জাহান স্বপ্না

গ। তছরা

ঘ। কৃষ্ণারানী

উত্তরঃ সাবিনা খাতুন

৩৯১। বাংলাদেশ নারী ফুটবল প্রথম প্রথম আন্তর্জাতিক ম্যাচ খেলে কত সালে?

ক। ২০১০

খ। ২০১১

গ। ২০১৩

ঘ। ২০১৫

উত্তরঃ ২০১০

৩৯২। বাংলাদেশ নারী ফুটবল দল প্রথম আন্তর্জাতিক ম্যাচ কোন দেশের বিপক্ষে খেলেছিল?

ক। ভারত

খ। নেপাল

গ। ভুটান

ঘ। শ্রীলঙ্কা

উত্তরঃ নেপাল

৩৯৩। ২০২২ নারী সাফ চ্যাম্পিয়নশীপ ফাইনাল ম্যাচে বাংলাদেশের পক্ষে প্রথম গোল করেন কে?

ক। কৃষ্ণারানী

খ। শামসুন্নাহার জুনিয়র

গ। সাবিনা খাতুন

ঘ। সানজিদা

উত্তরঃ শামসুন্নাহার জুনিয়র

৩৯৪। আন্তর্জাতিক অঙ্গনে বাংলাদেশ নারী ফুটবল দল এখন পর্যন্ত কয়টি শিরোপা জিতেছে?

ক। ১

খ। ২

গ। ৩

ঘ। ৪

উত্তরঃ ১

৩৯৫। আন্তর্জাতিক অঙ্গনে বাংলাদেশ নারী ফুটবল দলের পক্ষে এখন পর্যন্ত সর্বোচ্চ ম্যাচ খেলেছেন কে?

ক। কৃষ্ণারানী

খ। শামসুন্নাহার জুনিয়র

গ। সাবিনা খাতুন

ঘ। সানজিদা

উত্তরঃ সাবিনা খাতুন

৩৯৬। ২০২২ নারী সাফ চ্যাম্পিয়নশীপ ফাইনালে বাংলাদেশ কত গোলের ব্যবধানে বিজয়ী হয়?

ক। ৩-২

খ। ৩-১

গ। ২-১

ঘ। ৪-১

উত্তরঃ ৩-১

৩৯৭। নারী ফুটবল অঙ্গনে দক্ষিণ এশিয়ার কোন গোলকিপারকে বাজপাখি বলে ডাকা হয়?

ক। রূপনা চাকমা

খ। অনজনা রানামাগে

গ। সংগীতা রানী

ঘ। আনাই মগিনী

উত্তরঃ রূপনা চাকমা

৩৯৮। ২০২২ নারী সাফ চ্যাম্পিয়নশীপে বাংলাদেশ কোন দলের বিপক্ষে সেমিফাইনালে বিজয়ী হয়?

ক। ভারত

খ। নেপাল

গ। শ্রীলঙ্কা

ঘ। উপরের কোনটি নয়

উত্তরঃ ভারত

৩৯৯। বাংলাদেশের কোন নারী ফুটবলার বিদেশী লীগে খেলেছেন?

ক। মারিয়া মান্ডা

খ। সাবিনা খাতুন

গ। মাসুরা পারভীন

ঘ। রূপনা চাকমা

উত্তরঃ সাবিনা খাতুন



# ভূগোল

৪০০। বাংলাদেশের সমুদ্রসীমা নির্ধারণে জাতিসংঘ রায় দিয়েছে কবে দিয়েছিল?

- ক। ১৪মার্চ, ২০১২  
খ। ১৪মে, ২০১২  
গ। ১২মে, ২০১২  
ঘ। ১৪ এপ্রিল, ২০১২  
উত্তর: ১৪মার্চ, ২০১২

৪০১। বাংলাদেশে আয়তনে কোনটি বড় বিভাগ?

- ক। ঢাকা  
খ। রাজশাহী  
গ। চট্টগ্রাম  
ঘ। বরিশাল  
উত্তর: ঢাকা

৪০২। ইউনেস্কো কর্তৃক 'ওয়ার্ল্ড হেরিটেজ' হিসেবে ঘোষিত স্থান কোনটি?

- ক। জাতীয় জাদুঘর  
খ। বায়তুল মোকাররম  
গ। ষাট গম্বুজ মসজিদ  
ঘ। আহসান মঞ্জিল  
উত্তর: ষাট গম্বুজ মসজিদ

৪০৩। শিখা চিরন্তন কোথায় অবস্থিত?

- ক। ঢাকা সেনানিবাস  
খ। কুমিল্লা সেনানিবাস  
গ। ঢাকা বিশ্ববিদ্যালয়  
ঘ। সোহরাওয়ার্দী উদ্যান  
উত্তর: সোহরাওয়ার্দী উদ্যান

৪০৪। রামপাল বিদ্যুৎকেন্দ্র কোন জেলায়?

- ক। বাগেরহাটে  
খ। খুলনায়  
গ। সাতক্ষীরায়  
ঘ। পটুয়াখালীতে  
উত্তর: বাগেরহাটে

৪০৫। উপকূল হতে বাংলাদেশের সমুদ্রসীমা?

- ক। ১২ নটিক্যাল মাইল  
খ। ২০০ নটিক্যাল মাইল  
গ। ২২০ নটিক্যাল মাইল  
ঘ। ১২০ নটিক্যাল মাইল  
উত্তর: ২০০ নটিক্যাল মাইল

৪০৬। প্রাচীন গৌড় নগরীর অংশবিশেষ কোন জেলায় রয়েছে?

- ক। সিলেট  
খ। খুলনা

গ। কুষ্টিয়া  
ঘ। চাঁপাইনবাবগঞ্জ

উত্তর: চাঁপাইনবাবগঞ্জ

৪০৭। 'কঠিন চীবর দান' অনুষ্ঠানটি কোন অঞ্চলে প্রধানত পালন করা হয়?

- ক। বাংলাদেশের উত্তরাঞ্চলে  
খ। বাংলাদেশের দক্ষিণাঞ্চলে  
গ। ময়মনসিংহের গারো আদিবাসী গোষ্ঠীদের অঞ্চলে  
ঘ। পার্বত্য চট্টগ্রাম অঞ্চলে  
উত্তর: পার্বত্য চট্টগ্রাম অঞ্চলে

৪০৮। মনিপুরী নৃত্য বাংলাদেশের কোন অঞ্চলের ঐতিহ্য?

- ক। রাজশাহী  
খ। রাঙামাটি  
গ। সিলেট  
ঘ। নেত্রকোনা  
উত্তর: সিলেট

৪০৯। বঙ্গবন্ধু স্যাটেলাইট-১ এর গ্রাউন্ড স্টেশন কোথায় স্থাপন করা হয়েছে?

- ক। গাজীপুর ও বেতবুনিয়া  
খ। মানিকগঞ্জ ও কেরানীগঞ্জ  
গ। চট্টগ্রাম ও খুলনা  
ঘ। ঢাকা ও গাজীপুর  
উত্তর: গাজীপুর ও বেতবুনিয়া

৪১০। ইবনে বতুতা কোন দেশের নাগরিক?

- ক। সিরিয়া  
খ। মরক্কো  
গ। ব্যাবিলন  
ঘ। তিউনিসিয়া  
উত্তর: মরক্কো

৪১১। প্রস্তাবিত টিপাইমুখ বাঁধ নির্মাণের পরিকল্পনা করা হয় কোন নদীতে?

- ক। সুরমা  
খ। কুশিয়ারা  
গ। বরাক  
ঘ। তিতাস  
উত্তর: বরাক

উত্তর: বরাক

৪১২। জাতিসংঘের ইকুয়েটর পুরস্কার লাভ করেছে-

- ক। বঙ্গবন্ধু সাফারি পার্ক  
খ। চুনতি অভয়ারণ্য  
গ। সুন্দরবন  
ঘ। কক্সবাজার সমুদ্র সৈকত  
উত্তর: চুনতি অভয়ারণ্য

উত্তর: চুনতি অভয়ারণ্য

৪১৩। বাংলাদেশের সমুদ্রসীমা নির্ধারণে জাতিসংঘ রায় দিয়েছে-  
ক। ১৪মার্চ, ২০১২

## সংস্কৃতি

খ। ১৪মে, ২০১২  
গ। ১২মে, ২০১২  
ঘ। ১৪ এপ্রিল, ২০১২  
উত্তর: ১৪মার্চ, ২০১২

৪১৪। রূপপুর পারমাণবিক বিদ্যুৎ কোন কেন্দ্র জেলায় অবস্থিত?

ক। পাবনা  
খ। সিরাজগঞ্জ  
গ। ফরিদপুর  
ঘ। নড়াইল

উত্তর: পাবনা

৪১৫। বাংলাদেশের বৃহত্তম স্থল বন্দর কোনটি?

ক। বুড়িমারী।  
খ। জাফলং  
গ। সোনা মসজিদ  
ঘ। বেনাপোল

উত্তর: বেনাপোল

৪১৬। ধানসিঁড়ি নদী কোন জেলায় অবস্থিত?

ক। পাবনা  
খ। চাঁদপুর  
গ। ঝালকাঠি  
ঘ। খুলনা

উত্তর: ঝালকাঠি

৪১৭। কোনটি প্রত্নতাত্ত্বিক স্থান নয়?

ক। ময়নামতি  
খ। পাহাড়পুর  
গ। মহাস্থানগড়  
ঘ। সুন্দরবন

উত্তর: সুন্দরবন

৪১৮। বাংলাদেশ-ভারত ছিটমহল বিনিময় চুক্তি কার্যকর হয় কোন সালে?

ক। ২০১৫  
খ। ২০১২  
গ। ২০১৩  
ঘ। ২০২০

উত্তর: ২০১৫

৪১৯। আড়িয়াল বিল কোথায় অবস্থিত?

ক। কুড়িগ্রাম  
খ। নড়াইল  
গ। নাটোর  
ঘ। মুন্সিগঞ্জ

উত্তর: মুন্সিগঞ্জ

৪২০। 'সামাজিক ব্যবসা' ধারণার প্রবক্তা কে?

ক। মোহাম্মদ ইউনুস  
খ। অমর্ত্য সেন  
গ। বিল ক্লিনটন  
ঘ। ফজলে হোসেন আবেদ

উত্তর: মোহাম্মদ ইউনুস

৪২১। বিধবা বিবাহের প্রবর্তক -

ক। রাজা রামমোহন রায়  
খ। দেবেন্দ্রনাথ ঠাকুর  
গ। মিসেস সরোজিনী নাইডু  
ঘ। ঈশ্বরচন্দ্র বিদ্যাসাগর

উত্তর: ঈশ্বরচন্দ্র বিদ্যাসাগর

৪২২। রাজা রামমোহন রায় যে বিষয়ের বিরুদ্ধে আন্দোলন শুরু করেন-

ক। প্রেস অর্ডিন্যান্স  
খ। নীল চাম  
গ। নীল কমিশন  
ঘ। রাইফেল ব্যবহার

উত্তর: প্রেস অর্ডিন্যান্স

৪২৩। সুরসম্রাট ওস্তাদ আলাউদ্দিন খাঁ কোথায় জন্মগ্রহণ করেন?

ক। ব্রাহ্মণবাড়িয়া  
খ। চট্টগ্রাম  
গ। মুর্শিদাবাদ  
ঘ। কলকাতা

উত্তর: ব্রাহ্মণবাড়িয়া

৪২৪। সতীদাহ প্রথা রহিতকরণে কোন সমাজ সংস্কারকের ভূমিকা উল্লেখযোগ্য?

ক। গোপালকৃষ্ণ গোখল  
খ। রাজা রামমোহন রায়  
গ। সরোজিনী নাইডু  
ঘ। দাদাভাই নওরোজী

উত্তর: রাজা রামমোহন রায়

৪২৫। বাঙ্গালী মুসলমানদের শিক্ষা প্রসারে 'মোহাম্মেডান লিটারারি সোসাইটি' এর প্রতিষ্ঠাতা কে?

ক। নওয়াব আবদুল লতিফ  
খ। হাজী মুহাম্মদ মুহসিন  
গ। সৈয়দ আমীর আলী  
ঘ। স্যার সলিমুল্লাহ

উত্তর: নওয়াব আবদুল লতিফ

৪২৬। বাংলাদেশের বিশিষ্ট উচ্চাঙ্গ সঙ্গীতশিল্পী কে?

ক। বারীণ মজুমদার  
খ। আব্দুল আলিম  
গ। সোহরাব হোসেন  
ঘ। সৈয়দ আব্দুল হামিদ

উত্তর: বারীণ মজুমদার

৪২৭। 'বিশ্বভারতী' কে প্রতিষ্ঠা করেন?

ক। মহর্ষি দেবেন্দ্রনাথ ঠাকুর

খ। রবীন্দ্রনাথ ঠাকুর

গ। অবনীন্দ্রনাথ ঠাকুর

ঘ। রথীন্দ্রনাথ ঠাকুর

উত্তরঃ রবীন্দ্রনাথ ঠাকুর

৪২৮। শান্তিতে অবদানের জন্য বঙ্গবন্ধু শেখ মুজিবুর রহমান পেয়েছিলেন -

ক। ফ্রিডম পদক

খ। ম্যাগসেসে পদক

গ। জুলিও কুরি পদক

ঘ। জওহরলাল নেহেরু পদক

উত্তরঃ জুলিও কুরি পদক

৪২৯। নিজ শরীরে ঠেশরাচার নিপাত যাক- গণতন্ত্র মুক্তি পাক' লিখে রাস্তায় মিছিলে গিয়ে শহীদ হয়েছেন?

ক। আবুল বরকত

খ। নূর হোসেন

গ। মনু মিয়া

ঘ। আব্দুস সালাম

উত্তরঃ নূর হোসেন

৪৩০। বাংলাদেশের প্রথম আদমশুমারী অনুষ্ঠিত হয় কবে?

ক। ১৯৭২ সালে

খ। ১৯৭৩ সালে

গ। ১৯৭৪ সালে

ঘ। ১৯৭৭ সালে

উত্তরঃ ১৯৭৪ সালে

৪৩১। ইউনেস্কো সুন্দরবনকে কততম 'বিশ্ব ঐতিহ্য' হিসেবে ঘোষণা করে?

ক। ৫২১ তম

খ। ৫২৩ তম

গ। ৫২২ তম

ঘ। ৫২৮ তম

উত্তরঃ ৫২২ তম

৪৩২। বিশ্ব ঐতিহ্য তালিকায় বাংলাদেশের কতটি স্থান অন্তর্ভুক্ত আছে?

ক। ৫ টি

খ। ৩ টি

গ। ৬ টি

ঘ। ৪ টি

উত্তরঃ ৩ টি

৪৩৩। বৃক্ষরোপণে জনগণকে উৎসাহিত করতে সরকার যে জাতীয় পুরস্কার প্রচলন করেন তার নাম কি?

ক। রাষ্ট্রপতি পুরস্কার

খ। জাতীয় বৃক্ষরোপণ পুরস্কার

গ। প্রধানমন্ত্রীর জাতীয় পুরস্কার

ঘ। সমাজিক বনায়ন পুরস্কার

উত্তরঃ প্রধানমন্ত্রীর জাতীয় পুরস্কার

৪৩৪। কোনটি বাংলাদেশের জাতীয় পুরস্কার নয়?

ক। বাংলা একাডেমী

খ। একুশে পদক

গ। শিল্পকলা একাডেমী

ঘ। আলাওলা সাহিত্য পদক

উত্তরঃ আলাওলা সাহিত্য পদক

৪৩৫। 'ভাওয়াইয়া' কোন অঞ্চলের লোকসঙ্গীত?

ক। রাজশাহী

খ। রংপুর

গ। কুষ্টিয়া

ঘ। ময়মনসিংহ

উত্তরঃ রংপুর

৪৩৬। 'গম্ভীরা' বাংলাদেশের কোন অঞ্চলের লোকসঙ্গীত?

ক। পার্বত্য চট্টগ্রাম

খ। সিলেট

গ। রাজশাহী

ঘ। রংপুর

উত্তরঃ রাজশাহী

৪৩৭। নিচের কোনটি বাংলাদেশের লোকসঙ্গীতের একটি ধরন নয়?

ক। ভাটিয়ালী

খ। গম্ভীরা

গ। ঠুংরি

ঘ। জারি সারি

উত্তরঃ ঠুংরি

৪৩৮। বাংলাদেশের জাতীয় পতাকার দৈর্ঘ্য-প্রস্থের অনুপাত কোনটি?

ক। ৮ঃ৫

খ। ১০ঃ৬

গ। ১১ঃ৮

ঘ। ১১ঃ৭

উত্তরঃ ১০ঃ৬

৪৩৯। কোন জেলায় চা বাগান বেশি?

ক। সিলেট

খ। হবিগঞ্জ

গ। মৌলভীবাজার

ঘ। বান্দরবান

উত্তরঃ মৌলভীবাজার

৪৪০। ঢাকা বিশ্ববিদ্যালয় কবে প্রতিষ্ঠিত হয়?

ক। ১৯২১

খ। ১৯২৫

গ। ১৯২৯

ঘ। ১৯৩৩

উত্তরঃ ১৯২১

৪৪১। কে বাংলা সাল গণনা শুরু করেন?

- ক। লক্ষ্মণ সেন  
খ। ইলিয়াস শাহ  
গ। বিজয় সেন  
ঘ। আকবর

উত্তরঃ আকবর

৪৪২। নিম্নলিখিত কোন দেশ থেকে বাংলাদেশ বর্তমানে সবচেয়ে বেশি সাহায্য পায়?

- ক। মার্কিন যুক্তরাষ্ট্র  
খ। জাপান  
গ। দক্ষিণ কোরিয়া  
ঘ। জার্মানি

উত্তরঃ জাপান

৪৪৩। দক্ষিণ এশিয়ার আঞ্চলিক জেট সার্কের বর্তমান মহাসচিব কে?

- ক। গোলাম সারওয়ারক  
খ। মাইহান সাদ্দী  
গ। এমজেএইচ জাভেদ  
ঘ। অজয় কুমার

উত্তরঃ গোলাম সারওয়ারক

৪৪৪। বাংলাদেশের নির্বাহী বিভাগ থেকে বিচার বিভাগ কবে পৃথক করা হয়?

- ক। ৩১-১০-০৭  
খ। ১-১১-০৭  
গ। ৩-১১-০৭  
ঘ। ১-১০-০৭

উত্তরঃ ১-১১-০৭

৪৪৫। বাংলাদেশে একমাত্র পাহাড়ি দ্বীপ কোনটি?

- ক। সেন্ট মার্টিন  
খ। মহেশখালী  
গ। ছেড়া দ্বীপ  
ঘ। নিবুম দ্বীপ

উত্তরঃ মহেশখালী

৪৪৬। বাংলাদেশে রঙিন টিভি সম্প্রচার কোন সালে শুরু হয়?

- ক। ১৯৭৯  
খ। ১৯৮০  
গ। ১৯৮১  
ঘ। ১৯৮২

উত্তরঃ ১৯৮০

৪৪৭। বাংলাদেশে প্রথম বেসরকারি ব্যাংক কোনটি?

- ক। ন্যাশনাল ব্যাংক  
খ। আরব-বাংলাদেশ ব্যাংক  
গ। আইএফআইসি ব্যাংক  
ঘ। দি সিটি ব্যাংক

উত্তরঃ আরব-বাংলাদেশ ব্যাংক

৪৪৯। আন্তর্জাতিক মাতৃভাষা দিবস কোন সালে স্বীকৃত হয়?

- ক। ১৯৯৮  
খ। ১৯৯৯  
গ। ২০০০  
ঘ। ২০০১

উত্তরঃ ১৯৯৯

৪৫০। পুনর্ভবা, নাগর ও টাঙ্গন কোন নদীর উপনদী?

- ক। মহানন্দা  
খ। ভৈরব  
গ। কুমার  
ঘ। বড়াল

উত্তরঃ মহানন্দা

৪৫১। উপমহাদেশীয়দের মধ্যে ঢাকা বিশ্ববিদ্যালয়ের প্রথম ভাইস চ্যান্সেলর-

- ক। ড. রমেশচন্দ্র মজুমদার  
খ। ড. মাহমুদ হাসান  
গ। ড. সৈয়দ মোয়াজ্জেম হোসেন  
ঘ। স্যার এ. এফ. রহমান

উত্তরঃ স্যার এ.এফ. রহমান

৪৫২। বাংলাদেশের একমাত্র কিশোরী সংশোধন প্রতিষ্ঠানটি কোথায় অবস্থিত?

- ক। টঙ্গী  
খ। কানাবাড়ী  
গ। যশোর  
ঘ। গাজীপুর

উত্তরঃ কানাবাড়ী

৪৫৩। বাঙ্গালী ও যমুনা নদীর সংযোগ কোথায়?

- ক। রাজশাহী  
খ। পাবনা  
গ। বগুড়া  
ঘ। সিরাজগঞ্জ

উত্তরঃ বগুড়া

৪৫৪। বাংলাদেশের জাতীয় সংসদের অধিবেশন কে আহ্বান করেন?

- ক। প্রধানমন্ত্রী  
খ। রাষ্ট্রপতি  
গ। স্পিকার  
ঘ। প্রধান বিচারপতি

উত্তরঃ রাষ্ট্রপতি

৪৫৫। বাংলাদেশের সবচেয়ে বড় মধ্যযুগীয় মসজিদ কোনটি?

- ক। ১৯ কুসুম্বা মসজিদ  
খ। বড় সোনা মসজিদ  
গ। ষাট গুম্বুজ মসজিদ  
ঘ। সাত গুম্বুজ মসজিদ

উত্তরঃ ষাট গুম্বুজ মসজিদ

৪৫৬। বাংলাদেশের নদীগুলোর মধ্যে সবচেয়ে দীর্ঘ পথ অতিক্রম করেছে কোনটি?

- ক। ব্রহ্মপুত্র  
খ। পদ্মা  
গ। মেঘনা  
ঘ। যমুনা

উত্তরঃ ব্রহ্মপুত্র

৪৫৭। পাকিস্তান শাসনাত্মিক পরিষদের (ঈডহংঃঃঃঃঃ অংৎবসনয়) ধারা বিবরণীতে বাংলা ভাষা ব্যবহারের দাবি কে প্রথম করেছিলেন?

- ক। আবুল হাশেম  
খ। শেখ মুজিবুর রহমান  
গ। ড। মুহম্মদ শহীদুল্লাহ  
ঘ। বীরেন্দ্রনাথ দত্ত

উত্তরঃ বীরেন্দ্রনাথ দত্ত

৪৫৮। বর্তমান বৃহত্তম ঢাকা জেলা প্রাচীনকালে কোন জনপদের অন্তর্ভুক্ত ছিল?

- ক। সমতট  
খ। পুন্ড্র  
গ। বঙ্গ  
ঘ। হরিকেল

উত্তরঃ বঙ্গ

৪৬৯। জাতীয় সংসদে কোরাম হয় কত সনো?

- ক। ৯০ জন  
খ। ৭৫ জন  
গ। ৬০ জন  
ঘ। ৫০ জন

উত্তরঃ ৬০ জন

৪৬০। সংসদ ভবনের স্থপতি কে?

- ক। মাজহারুল হক  
খ। লুই আই কান  
গ। এফ। আর। খান  
ঘ। নভেরা আহমেদ

উত্তরঃ লুই আই কান

৪৬১। পদ্মা ও যমুনা কোথায় মিলিত হয়েছে?

- ক। চাঁদপুর  
খ। সিরাজগঞ্জ  
গ। গোয়ালন্দ  
ঘ। ভোলা

উত্তরঃ গোয়ালন্দ

৪৬২। বাংলাদেশের অন্তর্গত সুন্দরবনের আয়তন কত?

- ক। ২৪০০ বর্গমাইল  
খ। ১৯৫০ বর্গমাইল  
গ। ১৮৮৬ বর্গমাইল  
ঘ। ৯২৫ বর্গমাইল

উত্তরঃ ২৪০০ বর্গমাইল

৪৬৩। বাংলাদেশের প্রথম 'ইপিজেড' কোথায় স্থাপিত হয়?

- ক। সাভারে  
খ। চট্টগ্রামে  
গ। মংলায়  
ঘ। ঈশ্বরদীতে

উত্তরঃ চট্টগ্রামে

## মুক্তিযুদ্ধ বিষয়ক

৪৬৪। সার্জেন্ট জহুরুল হক আগরতলা মামলার কত নম্বর আসামী ছিলেন?

- ক। ১৫  
খ। ১৬  
গ। ১৭  
ঘ। ১৮

উত্তরঃ ১৭

৪৬৫। আগরতলা ষড়যন্ত্র মামলায় কতজনকে অভিযুক্ত করে চার্জশীট দাখিল করা হয়?

- ক। ৩৩  
খ। ৩৫  
গ। ৩৮  
ঘ। ৩৯

উত্তরঃ ৩৫

৪৬৬। 'সত্য মামলা আগরতলা' বইটির লেখক কে?

- ক। বরকত আলী  
খ। শওকত ওসমান  
গ। মোহাম্মদ আলী  
ঘ। শওকত আলী

উত্তরঃ শওকত আলী

৪৬৭। একান্তরঃ করতলে ছিন্ন মাথা বইটির রচয়িতা কে?

- ক। হুমায়ুন আহমেদ  
খ। সত্যেন সেন  
গ। শহীদুল জহির  
ঘ। হাসান আজিজুল হক

উত্তরঃ হাসান আজিজুল হক

৪৬৮। হায়েনার খাঁচায় অদম্য জীবন বইটির রচয়িতা কে?

- ক। রহমত আলী  
খ। আমির আলী  
গ। মন্টু খান  
ঘ। বান্টু খান

উত্তরঃ মন্টু খান

৪৬৯। গেরিলা থেকে সম্মুখ যুদ্ধে বইটির রচয়িতা কে?

- ক। মাহবুব আলম  
খ। জাফর ইকবাল  
গ। আনিসুল হক  
ঘ। আবেদ খান

উত্তরঃ মাহবুব আলম

৪৭০। ১৯৭১: ভয়াবহ অভিজ্ঞতা বইটি সম্পাদনা করেছেন কে?

- ক। রফিকুল ইসলাম  
খ। রশীদ হায়দার  
গ। আবুল হাসনাত  
ঘ। আব্দুল হাকিম

উত্তর: রশীদ হায়দার

৪৭১। আমার একাত্তর বইটির রচয়িতা কে?

- ক। জাহানারা ইমাম  
খ। মাহবুব ইসলাম  
গ। আনিসুজ্জামান  
ঘ। হাসানুজ্জামান

উত্তর: আনিসুজ্জামান

৪৭২। মূলধারা'৭১ বইটির রচয়িতা কে?

- ক। মঈদুল হাসান  
খ। সাইদুর রহমান  
গ। কামাল হোসেন  
ঘ। আমিরুল ইসলাম

উত্তর: মঈদুল হাসান

৪৭৩। কালরাত্রি খণ্ডচিত্র বইটির রচয়িতা কে?

- ক। বুলবুল রহমান  
খ। রশীদ হায়দার  
গ। মফিদুল হক  
ঘ। শওকত ওসমান

উত্তর: শওকত ওসমান

৪৭৪। নভেরা আহমদ ও হামিদুর রহমানের পরিকল্পনা ও নকশা অনুযায়ী শহীদ মিনার নির্মাণের কাজ শুরু হয় কবে?

- ক। ১৯৫৫  
খ। ১৯৫৬  
গ। ১৯৫৭  
ঘ। ১৯৫৮

উত্তর: ১৯৫৭ সালে

৪৭৫। প্রথম শহীদ মিনার ভাঙার প্রতিবাদে লেখা কবিতা কোনটি ?

- ক। স্মৃতিস্তম্ভ  
খ। চেতনা  
গ। মুক্তির কথা  
ঘ। আবাহন

উত্তর: স্মৃতিস্তম্ভ

৪৭৬। প্রথম শহীদ মিনার ভাঙার প্রতিবাদে লেখা কবিতা 'স্মৃতিস্তম্ভের' রচয়িতা কে?

- ক। আবুল হোসেন  
খ। আল মাহমুদ  
গ। মাহবুব উল আলম চৌধুরী  
ঘ। আলাউদ্দিন আল আজাদ  
উত্তর: আলাউদ্দিন আল আজাদ

৪৭৭। মুক্তিযুদ্ধভিত্তিক উপন্যাস জীবন আমার বোনের রচয়িতা কে?

- ক। মাহমুদুল হক  
খ। শওকত ওসমান  
গ। গোলাম মোস্তফা  
ঘ। আহমদ ছফা  
উত্তর: মাহমুদুল হক

৪৭৮। মুক্তিযুদ্ধভিত্তিক উপন্যাস যাত্রার লেখক কে?

- ক। মাহমুদুল হক  
খ। সেলিনা হোসেন  
গ। শওকত আলী  
ঘ। আনিসুল হক  
উত্তর: শওকত আলী

৪৭৯। ৬৯'এর গণঅভ্যুত্থানে শহীদ আসাদ ঢাকা বিশ্ববিদ্যালয়ের কোন বিভাগের ছাত্র ছিলেন?

- ক। বাংলা বিভাগ  
খ। ইতিহাস বিভাগ  
গ। দর্শন বিভাগ  
ঘ। ইংরেজি বিভাগ  
উত্তর: ইতিহাস বিভাগ

৪৮০। ৬৯'এর গণঅভ্যুত্থানে শহীদ আসাদ কোন রাজনৈতিক দলের সাথে যুক্ত ছিলেন?

- ক। পূর্ব পাকিস্তান ছাত্র ইউনিয়ন (মেনন গ্রুপ)  
খ। পূর্ব পাকিস্তান ছাত্র ইউনিয়ন (মতিয়া গ্রুপ)  
গ। ছাত্রলীগ  
ঘ। এনএসএপ  
উত্তর: পূর্ব পাকিস্তান ছাত্র ইউনিয়ন (মেনন গ্রুপ)

৪৮১। ৬৯'এর গণঅভ্যুত্থানে আন্দোলন পরিচালনার জন্য কতটি রাজনৈতিক দল নিয়ে ডেমোক্রাটিক অ্যাকশন কমিটি (ডাক) গঠিত হয়?

- ক। ৭টি  
খ। ৮টি  
গ। ৯টি  
ঘ। ১০টি  
উত্তর: ৮ টি

৪৮২। ৬৯'এর গণঅভ্যুত্থানে আন্দোলন পরিচালনার জন্য ৮টি রাজনৈতিক দল নিয়ে ডেমোক্রাটিক অ্যাকশন কমিটি (ডাক) গঠিত হয় কবে?

- ক। ১০ জানুয়ারি, ১৯৬৯  
খ। ৭ জানুয়ারি, ১৯৬৯  
গ। ৮ জানুয়ারি, ১৯৬৯  
ঘ। ৯ জানুয়ারি, ১৯৬৯  
উত্তর: ৮ জানুয়ারি, ১৯৬৯

৪৮৩। আগরতলা ষড়যন্ত্র মামলায় বঙ্গবন্ধু শেখ মুজিবুর রহমান কারাগার থেকে মুক্তি পান কবে?

- ক। ২২ ফেব্রুয়ারি, ১৯৬৯  
খ। ২৩ ফেব্রুয়ারি, ১৯৬৯  
গ। ২৪ ফেব্রুয়ারি, ১৯৬৯  
ঘ। ২৫ ফেব্রুয়ারি, ১৯৬৯  
উত্তর: ২২ ফেব্রুয়ারি, ১৯৬৯

## বিবিধ

৪৮৪। মহর্ষি দেবেন্দ্রনাথ ঠাকুর প্রতিষ্ঠিত পত্রিকাটির নাম কি?

- ক। তত্ত্ববোধিনী পত্রিকা  
খ। সম্বাদ কৌমুদী  
গ। সমাচার দর্পণ  
ঘ। বেঙ্গল গেজেট

উত্তরঃ তত্ত্ববোধিনী পত্রিকা

৪৮৫। বাংলা গীতিকবিতায় 'ভোরের পাখি' কে?

- ক। বিহারীলাল চক্রবর্তী  
খ। ঈশ্বরচন্দ্র বিদ্যাসাগর  
গ। প্যারীচাঁদ মিত্র  
ঘ। শরৎচন্দ্র চট্টোপধ্যায়

উত্তরঃ বিহারীলাল চক্রবর্তী

৪৮৬। 'আয়না' ও 'ফুড কনফারেন্স' গ্রন্থদ্বয়ের রচয়িতা কে?

- ক। প্রমথ চৌধুরী  
খ। আবুল মানসুর আহমদ  
গ। কৃষ্ণকমল ভট্টাচার্য  
ঘ। জ্ঞানেন্দ্রলাল মিত্র

উত্তরঃ আবুল মানসুর আহমদ

৪৮৭। কে বীরশ্রেষ্ঠ নয়?

- ক। সিপাহী মোস্তফা কামাল  
খ। মুন্সি আব্দুর রউফ  
গ। মুন্সী আব্দুর রহিম  
ঘ। নূর মোহাম্মদ শেখ

উত্তরঃ মুন্সী আব্দুর রহিম

৪৮৮। বাংলাদেশের সর্ব দক্ষিণে কোনটি অবস্থিত?

- ক। দক্ষিণ তালপট্টা  
খ। সেন্ট মার্টিন  
গ। নিঝুম দ্বীপ  
ঘ। ভোলা

উত্তরঃ সেন্ট মার্টিন

৪৮৯। বাংলাদেশ টেলিভিশনের যাত্রা শুরু হয় কত সনে?

- ক। ১৯৫৪  
খ। ১৯৬৪  
গ। ১৯৫৫  
ঘ। ১৯৬৫

উত্তরঃ ১৯৬৪

৪৯০। বহুল আলোচিত মুহরির চর কোন এলাকায় অবস্থিত?

- ক। সাতক্ষীরা  
খ। নোয়াখালী  
গ। ফেনী

ঘ। লালমনিরহাট

উত্তরঃ ফেনী

৪৯১। কোন গীতিকার এই বছর স্বাধীনতা পদক লাভ করেন?

- ক। শুভ্র দেব  
খ। মোহাম্মদ রফিকুজ্জামান  
গ। প্রিন্স মাহমুদ  
ঘ। কুমার বিশ্বজিৎ

উত্তর : মোহাম্মদ রফিকুজ্জামান

৪৯২। 'দোলো আমার কনকচাঁপা' বইয়ের লেখক কে?

- ক। আহমদ হুফা  
খ। তসলিমা নাসরিন  
গ। হুমায়ুন আহমেদ  
ঘ। আহমদ শরীফ

উত্তর। আহমদ হুফা

৪৯৩। সাফ ফুটবল অনূর্ধ্ব ১৯ জয়ী সেরা খেলোয়াড় কে?

- ক। আসমা  
খ। রিমা  
গ। আকলিমা  
ঘ। সাগরিকা

উত্তর। সাগরিকা

৪৯৪। 'আমার বন্ধু রাশেদ' বইয়ের লেখক কে?

- ক। ইমদাদুল হক মিলন  
খ। প্রণব ভট্ট  
গ। মুহম্মদ জাফর ইকবাল  
ঘ। মোর্শেদুল ইসলাম

উত্তর। মুহম্মদ জাফর ইকবাল

৪৯৫। গল্পগ্রন্থ 'রকমারি' বইয়ের লেখক কে?

- ক। রবীন্দ্রনাথ ঠাকুর  
খ। বিভূতিভূষণ বন্দ্যোপাধ্যায়  
গ। কাজী নজরুল ইসলাম  
ঘ। মুহম্মদ শহীদুল্লাহ

উত্তর। মুহম্মদ শহীদুল্লাহ

৪৯৬। 'রিকশা গার্ল' চলচ্চিত্রের নির্মাতা কে?

- ক। অমিতাভ রেজা চৌধুরী  
খ। রাশেদুজ্জামান  
গ। এনামুল কবির  
ঘ। মোস্তফা সরওয়ার ফারুকী

উত্তর। অমিতাভ রেজা চৌধুরী

৪৯৭। গণস্বাস্থ্য নগর হাসপাতালের প্রতিষ্ঠাতা কে?

- ক। মোস্তফা জালাল মহিউদ্দিন  
খ। জাফরুল্লাহ চৌধুরী

গ। প্রাণ গোপাল দত্ত  
ঘ। রফিকুল ইসলাম

উত্তর। জাফরুল্লাহ চৌধুরী

৪৯৮। কাজী নজরুল ইসলামের ঘনিষ্ঠ বন্ধু কে ছিলেন?

ক। কবি গোলাম মোস্তফা  
খ। মওলানা আকরম খাঁ  
গ। শিল্পাচার্য জয়নুল আবেদীন  
ঘ। কমরেড মুজাফফর আহমদ

উত্তর। কমরেড মুজাফফর আহমদ

৪৯৯। বঙ্গবন্ধুকে জুলিও কুরি অ্যাওয়ার্ড প্রদান করা ?

ক। ২১ মে ১৯৭৩  
খ। ২২ মে ১৯৭৩  
গ। ২৩ মে ১৯৭৩  
ঘ। ২৪ মে ১৯৭৩

উত্তরঃ ২৩ মে ১৯৭৩

৫০০। প্রান্তিক হ্রদ কোথায় অবস্থিত?

ক। রাঙামাটি  
খ। নোয়াখালী  
গ। ফেনী  
ঘ। লালমনিরহাট

উত্তরঃ রাঙামাটি

---

# ধন্যবাদ